

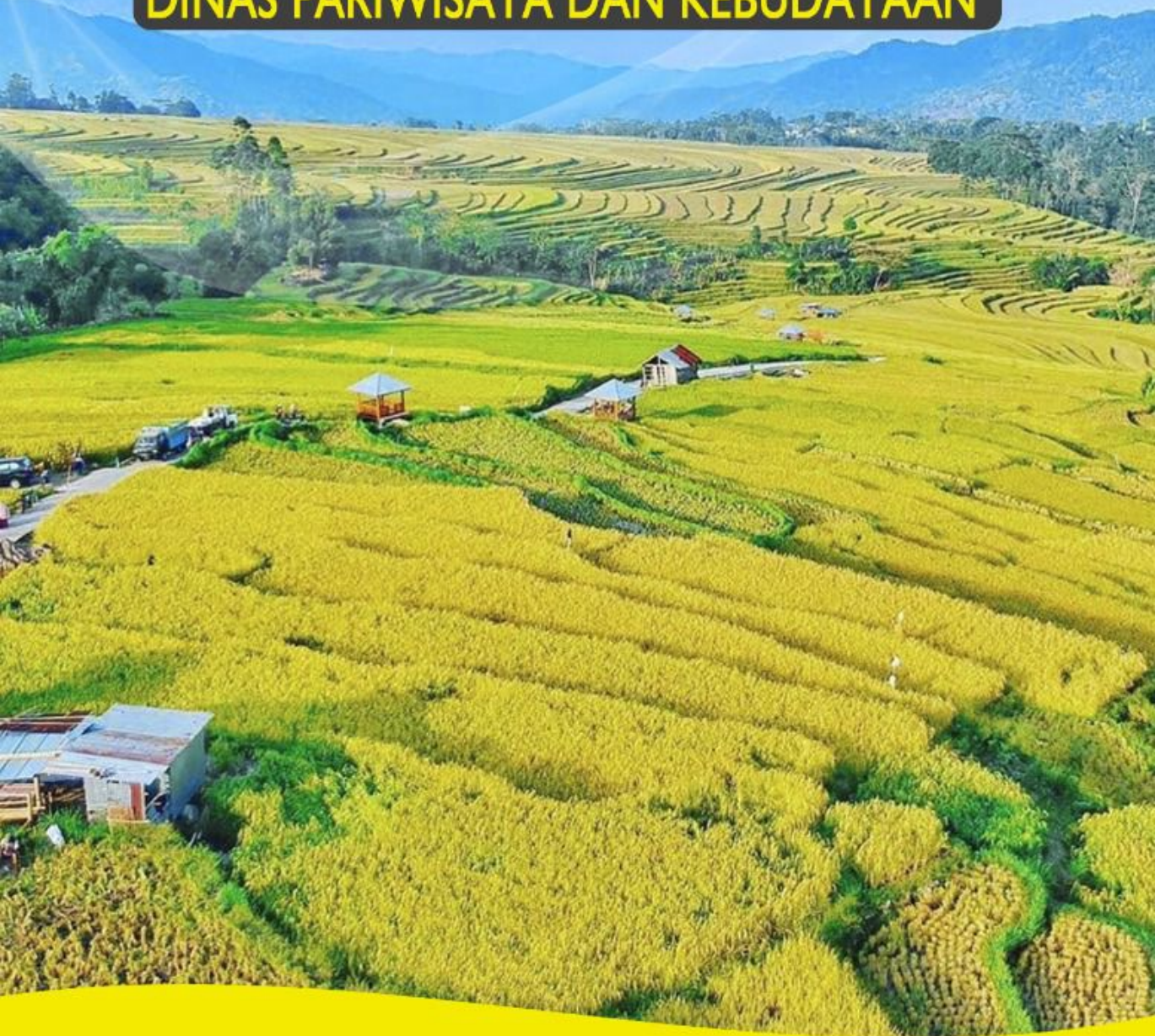


PEMERINTAH KABUPATEN SINJAI

RKT TAHUN 2022

RENCANA KERJA TAHUNAN

DINAS PARIWISATA DAN KEBUDAYAAN



Jl. Jend. Sudirman No. 21, Kel. Bongki,
Kec. Sinjai Utara, Kabupaten Sinjai, Sulawesi Selatan
Telp. (0482) 2410649, Fax. (0482) 2410649

KATA PENGANTAR

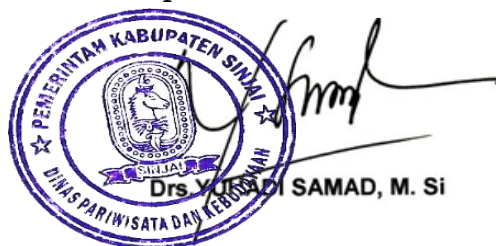
Puji syukur ke hadirat Allah SWT atas rahmat dan karunianya sehingga Rencana Kinerja Tahunan (RKT) Dinas Pariwisata dan Kebudayaan Kabupaten Sinjai dapat tersusun. Rencana Kinerja Tahunan (RKT) Dinas Pariwisata dan Kebudayaan Kabupaten Sinjai Tahun 2022 merupakan Rencana Kinerja Tahunan yang akan datang yang akan dilaksanakan oleh PD Dinas Pariwisata dan Kebudayaan Kabupaten Sinjai yang disusun berdasarkan penjabaran dari tugas pokok dan fungsi yang disesuaikan dengan Rencana Pembangunan Jangka Menengah Daerah (RPJMD) Kabupaten Sinjai Tahun 2018-2023.

Penyusunan Rencana Kinerja Tahunan (RKT) Dinas Pariwisata dan Kebudayaan Kabupaten Sinjai tahun 2022 ini bertujuan untuk menentukan dan merumuskan rencana kegiatan Program dan Kegiatan Tahun Anggaran 2022.

Sudah barang tentu penyusunan Rencana Kinerja Tahunan (RKT) ini belum sempurna, untuk itu saran dan masukan demi perbaikan/penyempurnaan kami harapkan dari semua pihak. Kami ucapkan terima kasih kepada semua pihak yang terlibat dalam penyusunan Rencana Kinerja Tahunan (RKT) ini, sehingga Rencana Kinerja Tahunan (RKT) ini dapat diselesaikan tepat pada waktunya.

Sinjai, 1 Oktober 2021

Kepala Dinas Pariwisata dan Kebudayaan



The image shows a circular official stamp of the Kabupaten Sinjai Government. The outer ring contains the text 'PEMERINTAH KABUPATEN SINJAI' at the top and 'DINAS PARIWISATA DAN KEBUDAYAAN' at the bottom. Inside the ring is a smaller emblem with a horse and the text 'SINJAI'. Overlaid on the stamp is a handwritten signature in black ink. Below the signature, the name 'Drs. YUSMANI SAMAD, M. Si' is printed in blue.

Pangkat : Pembina Utama Muda

DAFTAR ISI

	i
KATA PENGANTAR	
DAFTAR ISI	ii
BAB I PENDAHULUAN	1
1.1 Latar Belakang	2
1.2 Landasan Hukum	2
1.3 Maksud dan Tujuan	8
1.4 Sumber Daya PD Dinas Pariwisata dan Kebudayaan Kabupaten Sinjai	8
1.5 Faktor Penghambat dan Pendorong Keberhasilan Pelayanan Dinas Pariwisata dan Kebudayaan Kabupaten Sinjai	70
1.6 Sistematika Penulisan	81
BAB II RENCANA KINERJA TAHUNAN (RKT) DINAS PARIWISATA DAN KEBUDAYAN KABUPATEN SINJAI	83
2.1 Evaluasi Pelaksanaan Rencana Kinerja Tahunan (RKT) Tahun 2018 (n-1)	84
2.2 Rencana Kinerja Tahunan (RKT) Tahun 2020 (n+1)	113
BAB III PENUTUP	131
LAMPIRAN	

DAFTAR TABEL

Tabel 1.1	Rincian Pegawai Dinas Pariwisata dan Kebudayaan berdasarkan Jenis Kelamin	31
Tabel 1.2	Rincian Sebaran Pegawai Dinas Pariwisata dan Kebudayaan Berdasarkan Golongan	32
Tabel 1.3	Rincian Sebaran Pegawai Dinas Pariwisata dan Kebudayaan Berdasarkan Tingkat Pendidikan	32
Tabel 1.4	Rincian Sebaran ASN dan Non ASN Dinas Pariwisata dan Kebudayaan	33
Tabel 1.5	Sarana dan Prasarana yang dimiliki Dinas Pariwisata dan Kebudayaan (Kartu Inventaris Barang (Kib) A/Tanah	40
Tabel 1.6	Sarana dan Prasarana yang dimiliki Dinas Pariwisata Dan Kebudayaan (KARTU INVENTARIS BARANG (KIB) B/Peralatan dan Mesin)	41
Tabel 1.7	Sarana dan Prasarana yang dimiliki Dinas Pariwisata Dan Kebudayaan (Kartu Inventaris Barang (Kib) C/Gedung dan Bangunan)	42
Tabel 1.8	Sarana dan Prasarana yang dimiliki Dinas Pariwisata Dan Kebudayaan (Kartu Inventaris Barang (Kib) D/Jalan, Irigasi dan Jaringan)	49
Tabel 1.9	Sarana dan Prasarana yang dimiliki Dinas Pariwisata Dan Kebudayaan (Aset Tetap Dalam Kondisi Rusak Berat/Usang,Hilang Berdasarkan Dokumen Sumber Yang Sah,Menunggu Proses Penghapusan	50
Tabel 1.10	Sarana dan Prasarana yang dimiliki Dinas Pariwisata Dan Kebudayaan (Peralatan Dan Mesin Yang Masuk Kategori Ekstra Comptable Dan Ekstra Komptabel Peralatan Dan Mesin Yang Rusak Berat)	56
Tabel 1.11	Sarana dan Prasarana yang dimiliki Dinas Pariwisata Dan Kebudayaan (Aset Tetap Lainnya Yang Masuk Kategori Ekstra Comptable Dan Ekstra Komptabel Aset Tetap Lainnya Yang Rusak Berat	57
Tabel 1.12	Pencapaian Kinerja Pelayanan Dinas Pariwisata dan Kebudayaan	60

Tabel 1.13	Kunjungan Wisata Kab. Sinjai Tahun 2016-2021	63
Tabel 1.14	Lama Kunjungan Wisatawan Tahun 2016-2021	65
Tabel 1.15	Kunjungan wisatawan (Nusantara dan Mancanegara) ke Kabupaten Sinjai Tahun 2017-2021	65
Tabel 1.16	Jumlah Penyelenggaraan Festival Seni dan Budaya Kabupaten Sinjai, Tahun 2016-2021	67
Tabel 1.17	Benda Situs dan Kawasan Cagar Budaya yang Dilestarikan Kabupaten Sinjai, Tahun 2016-2021	67
Tabel 1.18	Jumlah Karya Budaya yang Direvitalisasi dan Inventarisasi Kabupaten Sinjai Tahun 2016-2021	69
Tabel 1.19	Jumlah Cagar Budaya yang Dikelola Secara Terpadu Kabupaten Sinjai Tahun 2016-2021	69
Tabel 1.20	Faktor Penghambat dan Pendorong Keberhasilan Pelayanan Dinas Pariwisata dan Kebudayaan Kabupaten Sinjai	71
Tabel 1.21	Faktor Penghambat dan Pendorong Pelayanan Dinas Pariwisata dan Kebudayaan terhadap Pencapaian Visi, Misi dan Program Kepala Daerah dan Wakil Kepala Daerah	73
Tabel 2.1	Evaluasi Pelaksanaan Rencana Kinerja Tahun (RKT) Tahun 2020 (N-1)	85
Tabel 2.2	Rekapitulasi Kemajuan Fisik Dan Keuangan Kegiatan Tahun 2021	109
Tabel 2.3	Tujuan Dan Sasaran Jangka Menengah Pelayanan Perangkat Daerah	115
Tabel 2.4	Penetapan Indikator Kinerja Utama (Iku) Indikator Kinerja Utama Dinas Pariwisata Dan Kebudayaan Kabupaten Sinjai Tahun 2018-2023	118
Tabel 2.5	Indikator Kinerja Utama Tahun 2022 Dinas Pariwisata Dan Kebudayaan Kabupaten Sinjai	119
Tabel 2.6	Rencana Program Dan Kegiatan Dinas Pariwisata Dan Kebudayaan Kabupaten Sinjai Tahun 2022	124



BAB I

PENDAHULUAN

1.1. Latar Belakang

Untuk menjamin tercapainya pelaksanaan tugas dan kegiatan pada Dinas Pariwisata dan Kebudayaan Kab. Sinjai sesuai dengan yang telah dirumuskan pada Rencana Strategis (Renstra) dan Rencana Kerja (Renja) Dinas Pariwisata dan Kebudayaan Kab. Sinjai, maka disusun Rencana Kinerja Tahunan (RKT).

Rencana Kinerja Tahunan Perangkat Daerah (PD) Dinas Pariwisata dan Kebudayaan Kabupaten Sinjai merupakan dokumen yang berisi informasi tentang tingkat atau target kinerja berupa output dan outcome yang ingin diwujudkan oleh suatu organisasi pada satu tahun tertentu sebagai penjabaran rencana strategis tahun 2018-2023.

Dinas Pariwisata dan Kebudayaan Kabupaten Sinjai sebagai salah satu Satuan Kerja Perangkat Daerah wajib membuat Rencana Kinerja Tahunan (RKT) Tahun 2022 dalam rangka menuangkan program dan kegiatan dalam rangka menunjang implementasi kebijakan dengan menselaraskan sasaran dalam RPJMD dan Renstra Dinas Pariwisata dan Kebudayaan Kabupaten Sinjai.

1.2. Landasan Hukum

Dasar Hukum penyusunan Rencana Kinerja Tahunan (RKT) Dinas Pariwisata dan Kebudayaan Kabupaten Sinjai Tahun 2022 adalah:

1. Undang-Undang Nomor 29 Tahun 1959 tentang Pembentukan Daerah Tingkat II di Sulawesi (Lembaran Negara Republik Indonesia Tahun 1959 Nomor 74, Tambahan Lembaran Negara Republik Indonesia Nomor 1822);
2. Undang-Undang Nomor 28 Tahun 1999 tentang Penyelenggaraan Negara yang Bersih dan Bebas dari Korupsi, Kolusi, dan Nepotisme (Lembaran Negara Republik Indonesia Tahun 1999 Nomor 75, Tambahan Lembaran Negara Republik Indonesia Nomor 3851);
3. Undang-Undang Nomor 17 Tahun 2003 tentang Keuangan Negara (Lembaran Negara Republik Indonesia Tahun 2003 Nomor 47, Tambahan Lembaran Negara Republik Indonesia Tahun 2003 Nomor 47, Tambahan Lembaran Negara Republik Indonesia Nomor 4286);
4. Undang-Undang Nomor 25 Tahun 2004 tentang Sistem Perencanaan Pembangunan Nasional (Lembaran Negara Republik Indonesia Tahun 2004 Nomor 104 Tambahan Lembaran Negara Republik Indonesia Nomor 4421);
5. Undang-Undang Nomor 33 Tahun 2004 tentang Perimbangan Keuangan antara Pemerintah Pusat dan Pemerintahan Daerah (Lembaran Negara Republik Indonesia Tahun 2004 Nomor 126, Tambahan Lembaran Negara Republik Indonesia Nomor 4438);
6. Undang-Undang Nomor 17 Tahun 2007 tentang Rencana Pembangunan Jangka Panjang Nasional Tahun 2005-2025 (Lembaran Negara Republik Indonesia Tahun 2007 Nomor 33 Tambahan Lembaran Negara Republik Indonesia Nomor 4700);
7. Undang-Undang Nomor 12 Tahun 2011 tentang Pembentukan Peraturan Perundang-undangan (Lembaran Negara Republik

- Indonesia Tahun 2011 Nomor 53, Tambahan Lembaran Negara Republik Indonesia Nomor 5234);
8. Undang-Undang Nomor 23 Tahun 2014 tentang Pemerintah Daerah (Lembaran Negara Republik Indonesia Tahun 2014 Nomor 244, Tambahan Lembaran Negara Republik Indonesia Nomor 5587) sebagaimana telah diubah beberapa kali, terakhir dengan Undang-Undang Nomor 9 Tahun 2015 tentang Perubahan Kedua Atas Undang-Undang Nomor 23 Tahun 2014 tentang Pemerintahan Daerah (Lembaran Negara Republik Indonesia Tahun 2015 Nomor 58, Tambahan Lembaran Negara Republik Indonesia Tahun 2015 Nomor 58, Tambahan Lembaran Negara Republik Indonesia Nomor 5679);
 9. Undang-Undang Nomor 30 Tahun 2014 tentang Administrasi Pemerintahan (Lembaran Negara Republik Indonesia Tahun 2014 Nomor 292, Tambahan Lembaran Negara Republik Indonesia Nomor 5601);
 10. Peraturan Pemerintah Nomor 55 Tahun 2005 tentang Dana Perimbangan (Lembaran Negara Republik Indonesia Tahun 2005 Nomor 137, Tambahan Lembaran Negara Republik Indonesia Nomor 4575);
 11. Peraturan Pemerintah Nomor 58 Tahun 2005 tentang Pengelolaan Keuangan Daerah (Lembaran Negara Republik Indonesia Tahun 2005 Nomor 140, Tambahan Lembaran Negara Republik Indonesia Nomor 4578);
 12. Peraturan Pemerintah Nomor 39 Tahun 2006 tentang Tata Cara Pengendalian dan Evaluasi Pelaksanaan Rencana Pembangunan (Lembaran Negara Republik Indonesia Tahun 2006 Nomor 96, Tambahan Lembaran Negara Republik Indonesia Nomor 4663);

13. Peraturan Pemerintah Nomor 40 Tahun 2006 tentang Tata Cara Penyusunan Rencana Pembangunan Nasional (Lembaran Negara Republik Indonesia Tahun 2006 Nomor 97, Tambahan Lembaran Negara Republik Indonesia Nomor 4664);
14. Peraturan Pemerintah Nomor 8 Tahun 2006 tentang Pelaporan Keuangan dan Kinerja Instansi Pemerintah (Lembaran Negara Republik Indonesia Tahun 2006 Nomor 25, Tambahan Lembaran Negara Republik Indonesia Nomor 4614);
15. Peraturan Pemerintah Nomor 60 Tahun 2008 tentang Sistem Pengendalian Intern Pemerintah (Lembaran Negara Republik Indonesia Tahun 2008 Nomor 127, Tambahan Lembaran Negara Republik Indonesia Nomor 4890);
16. Peraturan Pemerintah Nomor 18 Tahun 2016 tentang Perangkat Daerah (Lembaran Negara Republik Indonesia Tahun 2016 Nomor 114, Tambahan Lembaran Negara Republik Indonesia Nomor 5887);
17. Peraturan Pemerintah Nomor 12 Tahun 2017 tentang Pembinaan dan Pengawasan Penyelenggaraan Pemerintahan Daerah (Lembaran Negara Republik Indonesia Tahun 2017 Nomor 73, Tambahan Lembaran Negara Republik Indonesia Nomor 6041);
18. Peraturan Presiden Nomor 16 Tahun 2018 tentang Pengadaan Barang/Jasa Pemerintah (Lembaran Negara Republik Indonesia Tahun 2018 Nomor 33);
19. Peraturan Menteri Dalam Negeri Nomor 13 Tahun 2006 tentang Pedoman Pengelolaan Keuangan Daerah sebagaimana telah diubah beberapa kali dengan Peraturan Menteri Dalam Negeri Nomor 21 Tahun 2011 tentang Perubahan Kedua Atas Peraturan Menteri Dalam Negeri Nomor 13 Tahun 2006 tentang Pedoman

Pengelolaan Keuangan Daerah (Berita Negara Republik Indonesia tahun 2011 Nomor 310);

20. Peraturan Menteri Dalam Negeri Nomor 86 Tahun 2017 tentang Tata Cara Perencanaan, Pengendalian dan Evaluasi Pembangunan Daerah, Tata Cara Evaluasi Rancangan Peraturan Daerah tentang Rencana Pembangunan Jangka Panjang Daerah dan Rencana Pembangunan Jangka Menengah Daerah, serta Tata Cara Perubahan Rencana Pembangunan Jangka Panjang Daerah, Rencana Pembangunan Jangka Menengah Daerah dan Rencana Kerja Pemerintah Daerah (Berita Negara Republik Indonesia Tahun 2017 Nomor 1312);
21. Peraturan Daerah Nomor 5 Tahun 2010 tentang Pokok-Pokok Pengelolaan Keuangan Daerah (Lembaran Daerah Kabupaten Sinjai Tahun 2010 Nomor 5, Tambahan Lembaran Daerah Kabupaten Sinjai Nomor 5), sebagaimana telah diubah dengan Peraturan Daerah Nomor 7 Tahun 2014 tentang Perubahan Atas Peraturan Daerah Nomor 5 Tahun 2010 tentang Pokok-Pokok Pengelolaan Keuangan Daerah (Lembaran Daerah Kabupaten Sinjai Tahun 2014 Nomor 7, Tambahan Lembaran Daerah Kabupaten Sinjai Nomor 78);
22. Peraturan Daerah Nomor 3 Tahun 2013 tentang Pelayanan Publik (Lembaran Daerah Kabupaten Sinjai Tahun 2013 Nomor 3, Tambahan Lembaran Daerah Kabupaten Sinjai Nomor 45);
23. Peraturan Daerah Nomor 15 Tahun 2013 tentang Rencana Pembangunan Jangka Panjang Daerah Kabupaten Sinjai Tahun 2005-2025 (Lembaran Daerah Kabupaten Sinjai Tahun 2013 Nomor 15, Tambahan Lembaran Daerah Kabupaten Sinjai Nomor 57), sebagaimana telah diubah dengan Peraturan Daerah

- Nomor 16 Tahun 2017 tentang Perubahan Atas Peraturan Daerah Nomor 15 Tahun 2013 tentang Rencana Pembangunan Jangka Panjang Daerah Kabupaten Sinjai Tahun 2005-2025 (Lembaran Daerah Kabupaten Sinjai Tahun 2017 Nomor 16, Tambahan Lembaran Daerah Kabupaten Sinjai Nomor 115);
24. Peraturan Daerah Nomor 4 Tahun 2014 tentang Sistem Perencanaan Pembangunan Daerah (Lembaran Daerah Kabupaten Sinjai Nomor 4 Tahun 2014, Tambahan Lembaran Daerah Kabupaten Sinjai Nomor 65);
 25. Peraturan Daerah Nomor 2 Tahun 2019 tentang Rencana Pembangunan Jangka Menengah Daerah Kabupaten Sinjai Tahun 2018-2023 (Lembaran Daerah Kabupaten Sinjai Tahun 2019 Nomor 2, Tambahan Lembaran Daerah Kabupaten Sinjai Nomor 129);
 26. Peraturan Daerah Nomor 5 Tahun 2016 tentang Pembentukan dan Susunan Perangkat Daerah (Lembaran Daerah Kabupaten Sinjai Tahun 2016 Nomor 5, Tambahan Lembaran Daerah Kabupaten Sinjai Nomor 93);
 27. Peraturan Bupati Sinjai Nomor 73 Tahun 2019 Tentang Susunan Organisasi, Kedudukan, Tugas Pokok dan Fungsi Organisasi serta Tata Kerja Dinas Pariwisata dan Kebudayaan Kabupaten Sinjai (Berita Daerah Kabupaten Sinjai Tahun 2019 Nomor 73).
 28. Peraturan Bupati Nomor 23 Tahun 2020 tentang Rencana Kerja Pemerintah Daerah Kabupaten Sinjai Tahun 2021 (Berita Daerah Kabupaten Sinjai Tahun 2020 Nomor 23.);

1.3. Maksud dan Tujuan

Rencana Kinerja Tahunan (RKT) Dinas Pariwisata dan Kebudayaan Kabupaten Sinjai Tahun 2022 dimaksudkan untuk memberikan pedoman atau arah dalam penyusunan program dan kegiatan yang akan dilaksanakan pada tahun 2022. Sedangkan tujuan yang ingin dicapai dalam penyusunan Rencana Kinerja Tahunan (RKT) Dinas Dinas Pariwisata dan Kebudayaan Kabupaten Sinjai Tahun 2022 adalah :

- 1) Mengintegrasikan sasaran yang ingin dicapai dengan kegiatan yang akan dilaksanakan pada tahun 2022 agar dapat mencapai tujuan yang ditetapkan;
- 2) Sebagai dokumen perencanaan yang menjadi tolak ukur penilaian kinerja dinas Pariwisata dan Kebudayaan dalam melaksanakan tugas dan fungsinya.
- 3) Meningkatkan efisiensi dan efektivitas, ketertiban, transparansi serta akuntabilitas kinerja Dinas Pariwisata dan Kebudayaan Kabupaten Sinjai.

1.4. Sumber Daya PD Dinas Pariwisata dan Kebudayaan Kabupaten Sinjai

Sumber Daya Perangkat Daerah memuat tentang penjelasan singkat tentang sumber daya yang dimiliki Dinas Pariwisata dan Kebudayaan Kabupaten Sinjai dalam hal menjalankan tugas dan fungsinya untuk mendukung pencapaian kinerja yang mencakup Sumber Daya Manusia serta sarana dan prasarana Dinas Pariwisata dan Kebudayaan Kabupaten Sinjai.

Dinas Pariwisata dan Kebudayaan Kabupaten Sinjai mempunyai tugas melaksanakan sebagian kewenangan urusan Pemerintahan Daerah berdasarkan asas otonomi dan tugas pembantuan di bidang Pariwisata dan Kebudayaan Kabupaten Sinjai yang menjadi tanggung jawab dan kewenangannya yang ditetapkan berdasarkan Peraturan Daerah Kabupaten Sinjai Nomor 5 Tahun 2016 Tentang Pembentukan dan Susunan Perangkat Daerah Kabupaten Sinjai (Lembaran Daerah Kabupaten Sinjai Tahun 2016 Nomor 5, Tambahan Lembaran Daerah Kabupaten Sinjai Nomor 93) dan dan tertuang dalam Peraturan Bupati Sinjai Nomor 73 Tahun 2016 tentang Susunan Organisasi, Kedudukan, Tugas Pokok dan Fungsi Serta Tata Kerja Dinas Pariwisata dan Kebudayaan Kabupaten Sinjai.

Untuk menunjang tugas pokok, Dinas Pariwisata dan Kebudayaan dalam melaksanakan tugas menyelenggarakan fungsi:

1. Pembinaan dan pelaksanaan tugas di bidang Pariwisata dan Kebudayaan;
2. Pengelolaan administrasi umum meliputi ketatalaksanaan, keuangan, kepegawaian, perlengkapan dan peralatan;
3. Pengelolaan Unit Pelaksana Teknis Dinas; dan
4. Pelaksanaan tugas lain yang diberikan oleh Bupati sesuai dengan tugas dan fungsinya.

I. Kepala Dinas

Kepala Dinas mempunyai tugas pokok membantu Bupati melaksanakan urusan pemerintahan di bidang pengembangan destinasi, industri pariwisata dan pemasaran pariwisata serta

kebudayaan yang menjadi kewenangan daerah tugas pembantuan yang ditugaskan kepada pemerintah Daerah. Dalam melaksanakan tugas sebagaimana dimaksud diatas maka untuk menyelenggarakan fungsi sebagai berikut;

- a. Perumusan Kebijakan teknis di bidang pengembangan destinasi, industri pariwisata dan pemasaran pariwisata serta kebudayaan;
- b. Penyelenggaraan urusan pemerintahan dan pelayanan umum di bidang pengembangan destinasi, industri pariwisata dan pemasaran pariwisata serta kebudayaan;
- c. Pembinaan dan pelaksanaan tugas di bidang pengembangan destinasi, industri pariwisata dan pemasaran pariwisata serta kebudayaan;
- d. Pengelolaan administrasi umum meliputi ketatalaksanaan, keuangan kepegawaian dan peralatan;
- e. Pelaksanaan evaluasi dan pelaporan urusan pemerintahan di bidang pengembangan destinasi, industri pariwisata dan pemasaran pariwisata serta kebudayaan; dan
- f. Pelaksanaan tugas lain yang diberikan oleh atasan berkaitan dengan tugas pokok organisasi guna mendukung kinerja organisasi.

Tugas pokok dan fungsi Kepala Dinas Sebagaimana yang dimaksud sebelumnya di atas meliputi:

- a. Merumuskan kebijakan teknis di bidang pengembangan destinasi, industri pariwisata dan pemasaran pariwisata serta kebudayaan;

- b. Menyelenggarakan urusan pemerintahan dan pelayanan umum di bidang pengembangan destinasi, industri pariwisata dan pemasaran pariwisata serta kebudayaan;
- c. Membina dan menyelenggarakan pelaksanaan tugas di bidang pengembangan destinasi, industri pariwisata dan pemasaran pariwisata serta kebudayaan;
- d. Melaksanakan administrasi umum meliputi ketatalaksanaan, keuangan, kepegawaian, dan peralatan;
- e. Melakukan evaluasi dan pelaporan urusan pemerintahan di bidang pengembangan destinasi, industri pariwisata dan pemasaran pariwisata serta kebudayaan; dan
- f. Melaksanakan tugas lain yang di berikan oleh atasan berkaitan dengan tugas pokok organisasi guna mendukung kinerja organisasi.

II. Sekretariat

Sekretariat yang dipimpin oleh sekretaris mempunyai tugas pokok membantu Kepala Dinas dalam mengkoordinasikan kegiatan, memberikan pelayanan administrasi teknis dan administrasi penyusunan program, keuangan, umum dan kepegawaian dalam Lingkungan Dinas.

Untuk melaksanakan tugas tersebut sekretaris mempunyai fungsi :

- a. Pengoordinasian pelaksanaan tugas dalam lingkungan Dinas;
- b. Pengoordinasian penyusunan program dan pelaporan;
- c. Pengoordinasian pengelolaan administrasi keuangan;
- d. Pengoordinasian urusan umum dan kepegawaian; dan

- e. Pelaksanaan tugas lain yang diberikan oleh atasan berkaitan dengan tugas pokok organisasi guna mendukung kinerja organisasi.

Tugas pokok dan fungsi sekretaris sebagaimana dimaksud meliputi:

- a. Mengoordinasikan pelaksanaan tugas dalam lingkungan Dinas;
- b. Mengoordinasikan penyusunan program dan pelaporan;
- c. Mengoordinasikan pengelolaan administrasi keuangan;
- d. Mengoordinasikan urusan umum dan kepegawaian; dan
- e. Melaksanakan tugas lain yang diberikan oleh atasan berkaitan dengan tugas pokok organisasi guna mendukung kinerja organisasi.

II.I. Sub Bagian Umum dan Kepegawaian,

Sub Bagian Umum dan Kepegawaian, dipimpin oleh kepala Sub Bagian yang mempunyai tugas pokok membantu sekretaris dalam melaksanakan urusan ketatausahaan, pengelolaan administrasi barang, urusan rumah tangga serta mengelola administrasi kepegawaian dan fasilitasi rancangan produk hukum di lingkungan Dinas. Tugas pokok kepala Sub Bagian meliputi:

- a. Menyusun rencana kegiatan Sub Bagian Umum dan Kepegawaian sebagai pedoman dalam melaksanakan urusan umum dan kepegawaian;
- b. Menyusun standar operasional prosedur dalam pelaksanaan kegiatan pada Sub Bagian Umum dan Kepegawaian;
- c. Melaksanakan kegiatan ketatausahaan di lingkungan dinas;
- d. Menfasilitasi penyusunan rancangan produk hukum;

- e. Melaksanakan tugas keprotokoleran;
- f. Menyusun rencana kebutuhan dan perlengkapan kantor, distribusi, penggunaan serta pemeliharaannya;
- g. Mengelola administrasi kepegawaian di Lingkungan Dinas;
- h. Menyusun perencanaan dan pengembangan Sumber Daya Manusia Aparatur di lingkungan Dinas; Memfasilitasi pembuatan sasaran kerja pegawai dan penilaian kinerja bagi Aparatur Sipil Negara sesuai tugas pokok dan fungsi dilingkup Dinas.
- i. Menyusun dan menginventarisir barang asset daerah yang di kelola oleh dinas;
- j. Melakukan kegiatan pelayanan administrasi umum dan penyajian informasi; dan
- k. Melakukan tugas lain yang di berikan oleh atasan berkaitan dengan tugas pokok organisasi guna mendukung kinerja organisasi.

II.2. Sub Bagian Program dan Keuangan

Sub Bagian Program dan Keuangan dipimpin oleh Kepala Sub Bagian yang Mempunyai Tugas pokok membantu Sekretaris dalam Menyusun program dan laporan kinerja serta pengelolaan administrasi keuangan.

Tugas pokok Kepala Sub Bagian Program dan Keuangan meliputi :

- a. Menyusun rencana kegiatan sub bagian program dan keuangan sebagai pedoman dalam melaksanakan program dan pengelolaan administrasi keuangan;
- b. Menyusun standar operasional prosedur dalam pelaksanaan kegiatan pada Sub Bagian Program dan Keuangan;

- c. Menyusun rencana kerja dan anggaran dan dokumen pelaksanaan anggaran Dinas;
- d. Menyusun rencana kinerja, dokumen perjanjian kinerja dinas;
- e. Memfasilitasi penyusunan rencana kinerja, rencana aksi dan laporan kinerja masing-masing jabatan di lingkungan Dinas;
- f. Menyusun laporan kinerja Dinas meliputi laporan bulanan, triwulanan, semesteran dan laporan kinerja tahunan;
- g. Meneliti kelengkapan Surat Permintaan Pembayaran Langsung yang diajukan oleh Pejabat Pelaksana Teknis Kegiatan, Surat Permintaan Pembayaran Uang Persediaan, Surat Permintaan Pembayaran Ganti Uang dan Surat Permintaan Pembayaran Tambah Uang yang diajukan bendahara pengeluaran serta menyiapkan Surat Perintah Membayar;
- h. Melaksanakan penatausahaan penerimaan dan pengeluaran keuangan serta laporan pertanggung jawaban keuangan Dinas;
- i. Menyusun laporan pelaksanaan pengelolaan keuangan berupa laporan bulanan Surat Pertanggung jawaban dan Tahunan meliputi laporan Realisasi Anggaran, Neraca dan Catatan atas Laporan Keuangan Dinas;
- j. Melaksanakan pengawasan dan pengendalian pembukuan, perhitungan anggaran, verifikasi serta teknis pelaksanaan administrasi keuangan sesuai dengan ketentuan peraturan perundang-undangan; dan

- k. Melaksanakan tugas lain yang diberikan oleh atasan berkaitan dengan tugas pokok organisasi guna mendukung kinerja organisasi.

III. Bidang Pengembangan Destinasi dan Industri Pariwisata

Bidang Pengembangan Destinasi dan Industri Pariwisata di pimpin oleh Kepala Bidang yang mempunyai tugas pokok membantu Kepala Dinas dalam melaksanakan tugas koordinasi, fasilitasi, perumusan dan pelaksanaan kebijakan, evaluasi serta pelaporan di bidang pengembangan destinasi dan industri pariwisata.

Dalam melaksanakan tugasnya di bidang Pengembangan Destinasi dan Industri Pariwisata mempunyai fungsi :

- a. Perumusan kebijakan dibidang Pengembangan Destinasi dan Industri Pariwisata, pengembangan dan pemberian ijin usaha pariwisata serta pengembangan sumber daya wisata alam dan budaya;
- b. Penyusunan pelaksanaan standar, pedoman, prosedur, dan kriteria di bidang pengembangan destinasi pariwisata, pengembangan dan pemberian rekomendasi izin usaha pariwisata serta pengembangan sumber daya wisata alam dan budaya;
- c. Pelayanan pengembangan destinasi pariwisata, pengembangan dan pemberian rekomendasi izin usaha pariwisata serta pengembangan sumber daya wisata alam dan budaya;
- d. Pelaksanaan pembinaan, bimbingan teknis di bidang pengembangan destinasi pariwisata, pengembangan dan pemberian rekomendasi izin usaha pariwisata serta pengembangan sumber daya wisata alam dan budaya;

- e. Pemantauan, evaluasi, dan pelaporan di bidang pengembangan destinasi pariwisata, pengembangan dan pemberian rekomendasi izin usaha pariwisata serta pengembangan sumber daya wisata alam dan budaya;
- f. Pelaksanaan koordinasi dan kerja sama dalam pengembangan destinasi pariwisata, dan pengembangan dan pemberian rekomendasi izin usaha pariwisata serta pengembangan sumber daya wisata alam dan budaya;
- g. Pelaksanaan pelaporan tugas bidang pengembangan destinasi dan industri pariwisata kepada Kepala Dinas; dan
- h. Pelaksanaan tugas lain yang di berikan oleh atasan berkaitan dengan tugas pokok organisasi guna mendukung kinerja organisasi.

III.I. Seksi Pengembangan Destinasi Infrastruktur dan Ekosistem

Wisata

Seksi Pengembangan Destinasi Infrastruktur dan Ekosistem Wisata dipimpin oleh kepala Seksi yang mempunyai tugas pokok membantu Kepala Bidang Pengembangan Destinasi dan Industri Pariwisata dalam pelaksanaan kegiatan pengembangan destinasi infrastruktur dan ekosistem wisata.

Tugas pokok kepala Seksi meliputi :

- a. menyusun rencana kegiatan Seksi pengembangan destinasi infrastruktur dan ekosistem wisata;
- b. menyusun standarisasi operasional prosedur dalam pelaksanaan kegiatan pada seksi pengembangan destinasi infrastruktur dan ekosistem wisata;

- c. Melakukan pembinaan keterpaduan pengembangan di bidang pengembangan destinasi infrastruktur dan ekosistem wisata;
- d. Melakukan layanan pengembangan di bidang pengembangan destinasi infrastruktur dan ekosistem wisata;
- e. Menyusun standar administratif serta dokumen dalam pelaksanaan di bidang pengembangan destinasi infrastruktur dan ekosistem wisata;
- f. Melakukan bimbingan teknis dan evaluasi di bidang pengembangan destinasi infrastruktur dan ekosistem wisata;
- g. Melakukan koordinasi dan kerja sama dalam pengembangan di bidang pengembangan destinasi infrastruktur dan ekosistem wisata;
- h. Menyusun laporan dan evaluasi pelaksanaan tugas seksi pengembangan destinasi infrastruktur dan ekosistem wisata; dan
- i. Melaksanakan tugas lain yang diberikan oleh atasan berkaitan dengan tugas pokok organisasi guna mendukung kinerja organisasi.

III.2. Seksi Industri Pariwisata

Seksi ini mempunyai tugas membantu Kepala Bidang pengembangan destinasi dan industri pariwisata dalam melaksanakan kegiatan dan pelayanan pengembangan industri pariwisata. Dalam penyelenggaraan tugas tersebut seksi pengembangan industri pariwisata mempunyai fungsi :

- a. Menyusun rencana kegiatan seksi industri pariwisata;
- b. Menyusun standar operasional prosedur dalam pelaksanaan kegiatan pada seksi industri pariwisata;

- c. Melakukan perumusan kebijakan standarisasi, rekomendasi, dan bimbingan teknis, evaluasi, pelaporan serta pelaksanaan di bidang pengembangan industri pariwisata;
- d. Melakukan pelayanan fasilitas usaha dan industri wisata;
- e. Melakukan pembinaan dan bimbingan teknis terhadap pelaku usaha pariwisata mengenai standarisasi, norma, kriteria, dan diverifikasi, kemudahan usaha dalam industri pariwisata;
- f. Melakukan pemetaan dan promosi investasi usaha dan industri pariwisata;
- g. Melakukan koordinasi dan kerja sama dalam rangka pelaksanaan kelancaran tugas;
- h. Menyusun laporan dan evaluasi pelaksanaan tugas seksi industri pariwisata; dan
- i. Melaksanakan tugas lain yang diberikan oleh atasan yang berkaitan dengan tugas pokok organisasi guna mendukung kinerja organisasi.

III.3. Seksi Pengembangan Sumber Daya dan Ekonomi Kreatif

Seksi ini mempunyai tugas pokok membantu Kepala Seksi yang mempunyai tugas pokok membantu kepala bidang pengembangan destinasi dan industri pariwisata dalam pelaksanaan kegiatan dan pelayanan pengembangan sumber daya ekonomi kreatif.

Dalam penyelenggaraan tugas tersebut mempunyai fungsi:

- a. Menyusun rencana kegiatan Seksi Pengembangan Sumber Daya dan Ekonomi Kreatif;

- b. Menyusun standar operasional prosedur dalam melaksanakan kegiatan pada seksi Pengembangan Sumber Daya dan Ekonomi Kreatif;
- c. Melakukan pelayanan pengembangan sumber daya pariwisata dan ekonomi kreatif;
- d. Melakukan pembinaan dan bimbingan teknis di bidang pengembangan sumber daya pariwisata dan ekonomi kreatif;
- e. Melakukan koordinasi dan kerja sama dalam mengembangkan pelayanan dan pembinaan sumber daya pariwisata dan ekonomi kreatif;
- f. Menyusun laporan dan evaluasi pelaksanaan tugas seksi Pengembangan sumber Daya Ekonomi Kreatif; dan
- g. Melaksanakan tugas lain yang diberikan oleh atasan diberkaitan dengan tugas pokok organisasi guna mendukung kinerja organisasi.

IV. Bidang Pengembangan Pemasaran Pariwisata

Bidang Pengembangan Pemasaran Pariwisata dipimpin oleh kepala bidang yang mempunyai tugas pokok membantu Kepala Dinas dalam melaksanakan tugas koordinasi, fasilitasi, perumusan dan pelaksanaan kebijakan, evaluasi serta pelaporan dibidang pengembangan pemasaran pariwisata.

Dalam melaksanakan tugasnya mempunyai fungsi :

- a. Pelaksanaan perumusan kebijakan di bidang pengembangan promosi pariwisata, kerjasama dan hubungan antar lembaga dan pemasaran pariwisata;
- b. Pelaksanan dan penyusunan pelaksanaan standar, pedoman, prosedur dan kriteria di bidang pengembangan promosi

pariwisata, kerjasama dan hubungan antar lembaga serta pengembangan pasar pariwisata;

- c. Pelaksanaan layanan bidang pengembangan promosi pariwisata, kerjasama dan hubungan antar lembaga serta pengembangan pasar pariwisata;
- d. Pelaksanaan pembinaan, bimbingan teknis dibidang pengembangan promosi pariwisata dan pemasaran pariwisata;
- e. Pelaksanaan pemantauan, evaluasi, dan pelaporan di bidang pengembangan promosi pariwisata;
- f. Pelaksanaan koordinasi dan kerjasama dalam pengembangan promosi pariwisata;
- g. Pelaksanaan pelaporan tugas bidang pengembangan pemasaran pariwisata kepada Kepala Dinas; dan
- h. Pelaksanaan tugas lain yang diberikan oleh atasan yang berkaitan dengan tugas pokok organisasi guna mendukung kinerja organisasi.

Tugas pokok dan fungsi Kepala bidang sebagaimana di maksud pada ayat meliputi:

- a. Melaksanakan perumusan kebijakan di bidang pengembangan promosi pariwisata;
- b. Melaksanakan penyusunan pelaksanaan standar, pedoman, prosedur dan kriteria di bidang pengembangan promosi pariwisata;
- c. Melaksanakan layanan pengembangan promosi pariwisata;
- d. Melaksanakan pembinaan, bimbingan teknis di bidang pengembangan promosi pariwisata;
- e. Melaksanakan pemantauan, evaluasi dan pelaporan di bidang promosi dan pengembangan pariwisata;

- f. Melaksanakan koordinasi dan kerja sama dalam pengembangan promosi pariwisata;
- g. Melaksanakan pelaporan tugas dibidang pengembangan pemasaran pariwisata kepada Kepala Dinas; dan
- h. Melaksanakan tugas lain yang di berikan oleh atasan berkaitan dengan tugas pokok organisasi guna mendukung kinerja organisasi.

IV.1. Seksi Promosi Pariwisata,

Seksi promosi pariwisata di pimpin oleh Kepala seksi yang mempunyai tugas pokok yang membantu kepala bidang pengembangan pemasaran pariwisata dalam pelaksanaan kegiatan dan pelayanan di bidang promosi.

Tugas pokok kepala seksi sebagaimana di maksud ayat 1 meliputi;

- a. Menyusun rencana kegiatan seksi bidang pariwisata;
- b. Menyusun standar operasional prosedur dalam pelaksanaan kegiatan pada seksi promosi pariwisata;
- c. Melakukan pembinaan keterpaduan pengembangan promosi pariwisata;
- d. Melakukan layanan pengembangan promosi pariwisata;
- e. Menyusun standar administratif serta dokumen dalam pelaksanaan promosi pariwisata;
- f. Melakukan bimbingan teknis dan evaluasi di bidang pengembangan promosi pariwisata;
- g. Melakukan koordinasi dan kerja sama dalam pengembangan promosi pariwisata;

- h. Menyusun laporan dan evaluasi pelaksanaan tugas seksi promosi pariwisata; dan
- i. Melaksanakan tugas lain yang di berikan oleh atasan berkaitan dengan tugas pokok organisasi guna mendukung kinerja organisasi.

IV.2. Seksi kerja sama dan hubungan antar lembaga

Seksi kerja sama dan hubungan antar lembaga oleh Kepala Seksi yang mempunyai tugas pokok membantu Kepala Bidang Pengembangan Pemasaran Pariwisata dalam pelaksanaan kegiatan dan pelayanan di bidang kerja sama dan hubungan antar lembaga;

Tugas pokok Kepala Seksi sebagaimana di maksud pada ayat (1) meliputi:

- a. Menyusun rencana kegiatan Seksi Kerja Sama dan Hubungan Antar Lembaga;
- b. Menyusun standar operasional prosedur dalam pelaksanaan kegiatan pada Seksi Kerja Sama dan Hubungan Antar Lembaga;
- c. Menyusun rencana kegiatan dibidang kerja sama dan hubungan antar lembaga dengan para pelaku pariwisata untuk pengembangan dan pembangunan pariwisata;
- d. Melakukan koordinasi dalam kerja sama dan hubungan antar lembaga;
- e. Melakukan kerja sama dengan perhimpunan hotel dan restoran Indonesia, *Association Indonesia Travel Agent* untuk pelayanan perhotelan pariwisata;

- f. Melakukan kerja sama dengan Himpunan Pramuwisata Indonesia untuk pelayanan pemanduan pariwisata;
- g. Melakukan kerja sama dengan para pelaku pariwisata untuk pengembangan dan pembangunan;
- h. Melakukan kerja sama dan meningkatkan koordinasi dengan lembaga pariwisata daerah/pusat dan *stakeholder* dalam rangka pengembangan promosi dan pemasaran pariwisata;
- i. Menyusun laporan dan evaluasi pelaksanaan tugas Seksi Kerja Sama dan Hubungan Antar Lembaga; dan
- j. Melaksanakan tugas lain yang di berikan oleh atasan berkaitan dengan tugas pokok organisasi guna mendukung kinerja organisasi

IV.3. Seksi Pengembangan Pasar Pariwisata

Seksi Pengembangan Pasar Pariwisata dipimpin oleh Kepala Seksi yang mempunyai tugas pokok membantu Kepala Pengembangan Pemasaran Pariwisata dalam pelaksanaan kegiatan dan pelayanan di bidang pengembangan pasar pariwisata. Tugas pokok Kepala Seksi meliputi;

- a. Menyusun rencana kegiatan Seksi Pengembangan Pasar Pariwisata;
- b. Menyusun standar operasional prosedur dalam pelaksanaan kegiatan pada Seksi Pengembangan Pasar Pariwisata;
- c. Menyusun rencana kegiatan di bidang pengembangan segmen pasar pariwisata pada pintu masuk kedatangan wisatawan;
- d. Melakukan pembinaan keterpaduan pengembangan segmen pasar pariwisata pada pintu masuk kedatangan wisatawan;

- e. Melakukan layanan pengembangan segmen pasar pariwisata pada pintu masuk kedatangan wisatawan;
- f. Menyusun standar administratif serta dokumen dalam pelaksanaan pengembangan segmen pasar pariwisata pada pintu masuk kedatangan wisatawan;
- g. Melakuakan bimbingan tekhnis dan evaluasi di bidang pengembangan segmen pasar pariwisata pada pintu masuk kedatangan wisatawan;
- h. Melakukan koordinasi dan kerja sama dalam pengembangan segmen pasar pariwisata pada pintu masuk kedatangan wisatawan;
- i. Menyusun laporan dan evaluasi pelaksanaan tugas Seksi Pengembangan Pasar Pariwisata; dan
- j. Melaksanakan tugas lain yang di berikan oleh atasan berkaitan dengan tugas pokok organisasi guna mendukung kinerja organisasi.

V. Bidang Kebudayaan

Bidang Kebudayaan dipimpin oleh Kepala Bidang yang mempunyai tugas pokok membantu Kepala Dinas dalam melaksanakan perumusan kebijakan, penyusunan norma, prosedur dan kriteria, pemberian bimbingan teknis dan supervisi serta pemantauan, evaluasi dan pelaporan di bidang pembinaan, dan pelestarian kesenian, sejarah dan tradisi, cagar budaya dan museum, pengembangan lembaga dan tenaga kebudayaan.

Untuk melaksanakan tugas sebagaimana dimaksud, Bidang kebudayaan mempunyai fungsi sebagai berikut ;

- a. Perumusan kebijakan di bidang pembinaan dan pelestarian kesenian, sejarah dan tradisi, cagar budaya dan museum, pengembangan lembaga dan tenaga kebudayaan;
- b. Penyusunan standar, pedoman, prosedur dan kriteria di bidang pembinaan dan pelestarian kesenian, sejarah dan tradisi, cagar budaya dan museum, pengembangan lembaga dan tenaga kebudayaan;
- c. Pengoordinasian dan kerja sama dalam pembinaan dan pelestarian kesenian, sejarah dan tradisi, cagar budaya dan museum, pengembangan lembaga dan tenaga kebudayaan;
- d. Pembinaan dan pelestarian kesenian, sejarah dan Tradisi, cagar budaya dan museum, pengembangan lembaga dan tenaga kebudayaan ;
- e. Penyiapan bahan pembinaan dan pelestarian kesenian, sejarah dan tradisi, cagar budaya dan museum, pengembangan lembaga dan tenaga kebudayaan;
- f. Pelaksanaan pelaporan tugas bidang kebudayaan kepada Kepala Dinas; dan
- g. Melaksanakan tugas lain yang di berikan atasan berkaitan dengan tugas pokok organisasi guna mendukung kinerja organisasi.
- h. Tugas pokok dan fungsi Kepala Bidang sebagaimana dimaksud Merumuskan kebijakan di bidang pembinaan dan pelestarian kesenian, sejarah dan tradisi, cagar budaya dan museum, pengembangan lembaga dan tenaga kebudayaan;
- i. Menyusun standar, pedoman, prosedur dan kriteria di bidang pembinaan dan pelestarian kesenian, sejarah dan tradisi,

- cagar budaya dan museum, pengembangan lembaga dan tenaga kebudayaan;
- j. Mengoordinasikan dan kerja sama dalam pembinaan dan pelestarian kesenian, sejarah dan tradisi, cagar budaya dan museum, pengembangan lembaga dan tenaga kebudayaan;
 - k. Membina dan pelestarian kesenian, sejarah dan tradisi, cagar budaya dan museum, pengembangan lembaga dan tenaga kebudayaan;
 - l. Menyiapkan bahan pembinaan dan pelestarian kesenian, sejarah dan tradisi, cagar budaya dan museum, pengembangan lembaga dan tenaga kebudayaan;
 - m. Melaksanakan pelaporan tugas Bidang Kebudayaan kepada Kepala Dinas; dan
 - n. Melaksanakan tugas lain yang diberikan oleh atasan berkaitan dengan tugas pokok organisasi guna mendukung kinerja organisasi.

V.1. Seksi Pembinaan dan Pelestarian Kesenian, Sejarah dan Tradisi

Seksi Pembinaan Dan Pelestarian Kesenian, Sejarah dan Tradisi dipimpin oleh Kepala Seksi yang mempunyai tugas pokok membantu Kepala Bidang Kebudayaan dalam melaksanakan pembinaan pelatihan kerja, pemagangan, dan peningkatan kompetensi tenaga kerja.

Tugas Pokok Kepala Seksi Sebagaimana dimaksud meliputi :

- a. Menyusun rencana kegiatan Seksi Pembinaan dan Pelestarian Kesenian, Sejarah dan Tradisi;

- b. Menyusun Standar Operasional prosedur dalam pelaksanaan kegiatan pada seksi pembinaan dan pelestarian kesenian, sejarah dan tradisi;
- c. Melakukan perumusan kebijakan, standarisasi, rekomendasi dan bimbingan teknis, evaluasi, pelaporan serta pelaksanaan dibidang pembinaan dan pelestarian kesenian, sejarah dan tradisi;
- d. Menyusun materi/pedoman pelaksanaan pembinaan kesenian modern/kontemporer dan tradisional;
- e. Melakukan koordinasi dan kerjasama dalam rangka kelancaran pelaksanaan tugas;
- f. Melakukan inventarisasi dan menghimpun data kelompok kesenian modern/kontemporer dan tradisional ;
- g. Melakukan pelatihan dan pembinaan kelompok kesenian tradisional dalam rangka pelestarian nilai-nilai seni tradisional ;
- h. Melakukan festival kesenian tradisional secara berkala dalam rangka pelestarian dan aktualisasi kesenian daerah ;
- i. Melakukan penilaian dan pengawasan terhadap organisasi/kelompok kesenian;
- j. Menyusun laporan dan evaluasi pelaksanaan tugas Seksi Pembinaan dan Pelestarian Kesenian, Sejarah dan Tradisi ; dan
- k. Melaksanakan tugas lain yang diberikan oleh atasan berkaitan dengan tugas pokok organisasi guna mendukung kinerja organisasi.

V.2. Seksi Cagar Budaya dan Museum

Tugas pokok kepala seksi meliputi:

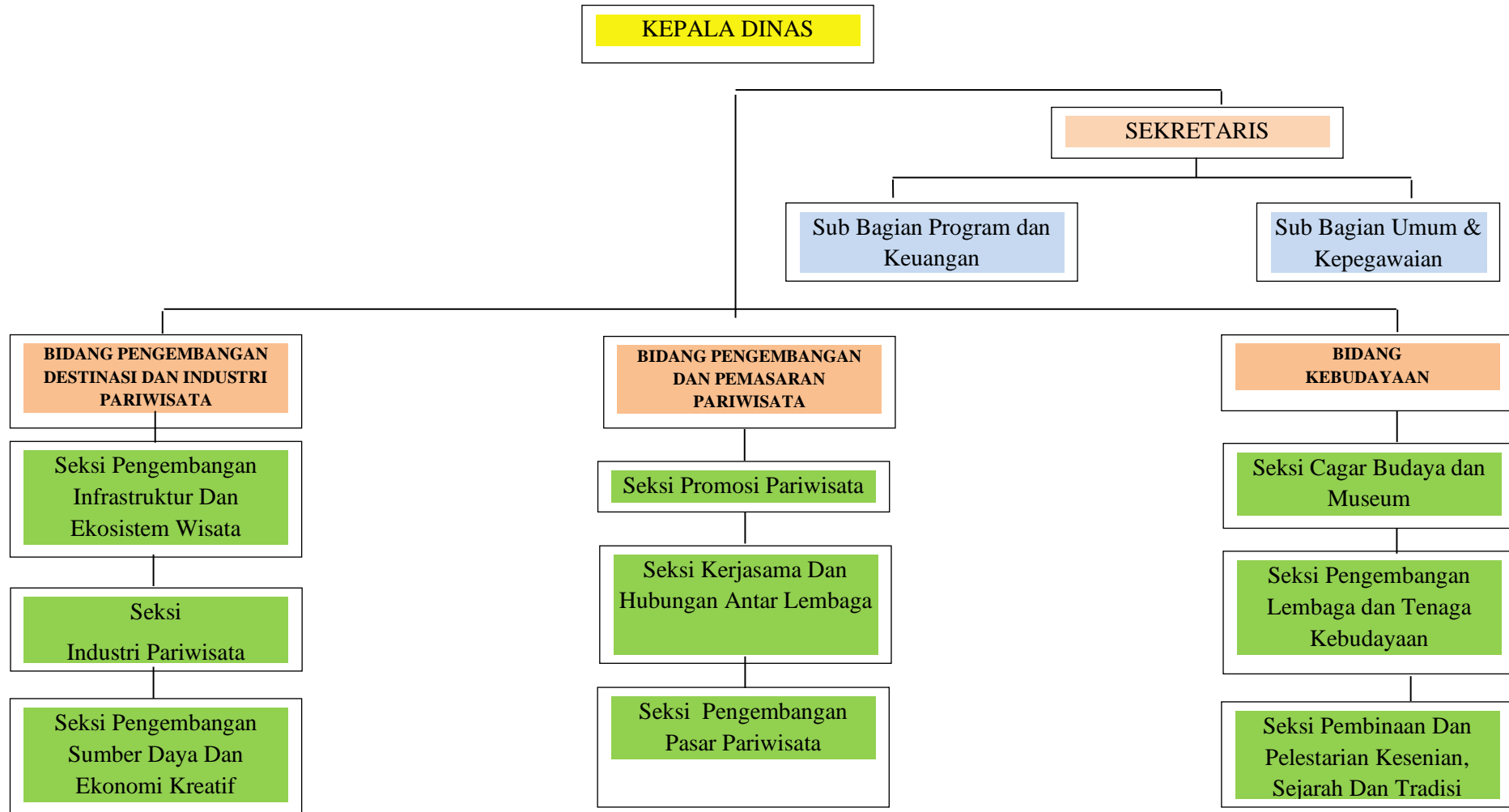
- a. Seksi Cagar Budaya dan Museum dipimpin oleh Kepala Seksi yang mempunyai tugas pokok membantu Kepala Bidang Kebudayaan dalam melaksanakan pembinaan di bidang Cagar Budaya dan Menyusun rencana kegiatan Seksi Cagar Budaya dan Museum ;
- b. Menyusun standar operasional prosedur dalam pelaksanaan kegiatan pada Seksi cagar Budaya dan Museum ;
- c. Melakukan layanan penetapan Cagar Budaya, Pengelolaan Cagar budaya, pemberian rekomendasi izin membawa cagar budaya serta pengelolaan museum ;
- d. Mengembangkan dan menghimpun data cagar budaya dan museum;
- e. Mensosialisasikan informasi hasil kajian cagar budaya;
- f. Melakukan perlindungan pelestarian aset aspek cagar budaya dan museum;
- g. Melakukan penyelamatan, pemeliharaan, pemugaran, penggalian, dan penelitian benda cagar budaya;
- h. Melakukan kegiatan permuseuman dalam rangka pelestarian nilai - nilai sejarah purbakala;
- i. Melakukan koordinasi dan kerjasama dalam penetapan cagar budaya, pemberian rekomendasi izin membawa cagar budaya serta pengelolaan museum;
- j. Menyusun laporan dan evaluasi pelaksanaan tugas seksi cagar budaya dan museum; dan
- k. Melaksanakan tugas lain yang diberikn oleh atasan berkaitan dengan tugas pokok organisasi guna mendukung kinerja organisasi.

V.3. Seksi Pengembangan Lembaga dan tenaga Kebudayaan.

Seksi Pengembangan lembaga dan tenaga kebudayaan dipimpin oleh kepala seksi yang mempunyai tugas pokok membantu kepala bidang kebudayaan dalam melaksanakan pembinaan di bidang pengembangan lembaga dan tenaga kebudayaan. Tugas pokok Kepala seksi meliputi :

- a. Menyusun rencana kegiatan seksi pengembangan lembaga dan tenaga kebudayaan ;
- b. Menyusun standar operasional prosedur dalam pelaksanaan kegiatan pada seksi pengembangan lembaga dan tenaga kebudayaan;
- c. Melakukan koordinasi dan kerja sama dibidang layanan pembinaan lembaga dan tenaga kebudayaan ;
- d. Melakukan bimbingan teknis dan studi koomperatif dibidang layanan pembinaan lembaga dan tenaga kebudayaan ;
- e. Melakukan bimbingan teknis dibidang layanan pembinaan lembaga dan tenaga kebudayaan;
- f. Menyusun laporan dan evaluasi pelaksanaan tugas seksi pengembangan lembaga dan tenaga kebudayaan; dan
- g. Melaksanakan tugas lain yang diberikan oleh atasan berkaitan dengan tugas pokok organisasi guna mendukung kinerja organisasi.

STRUKTUR ORGANISASI
DINAS PARIWISATA DAN KEBUDAYAAN KABUPATEN SINJAI



1.4.1 Sumber Daya Perangkat Daerah

Untuk melaksanakan pelayanan kepada masyarakat baik yang bersifat rutin maupun yang bersifat operasional serta untuk kelancaran tugas dan fungsi organisasi, Dinas Pariwisata dan Kebudayaan Kabupaten Sinjai didukung oleh sumber daya manusia (Pegawai) serta sarana dan prasarana.

A. Sumber Daya Manusia

Komposisi jabatan dalam struktur organisasi Dinas Pariwisata dan Kebudayaan Kabupaten Sinjai berdasarkan peraturan daerah sebagai berikut:

Tabel 1.1
Rincian Pegawai Dinas Pariwisata dan Kebudayaan
berdasarkan Jenis Kelamin

NO	UNIT KERJA	JENIS KELAMIN		
		LAKI-LAKI	PEREMPUAN	JUMLAH
1	Kepala Dinas	1		1
2	Sekretaris	1	-	1
3	Sub Bagian Umum dan Kepegawaian	1	2	3
4	Sub Bagian Program dan Keuangan	0	2	2
5	Bidang Pengembangan Destinasi Dan Industri Pariwisata	4	1	5
6	Bidang Pengembangan Dan Pemasaran Pariwisata	1	3	4
7	Bidang Kebudayaan	2	3	5
JUMLAH TOTAL		9	12	21

Tabel 1.2
Rincian Sebaran Pegawai Dinas Pariwisata dan Kebudayaan
Berdasarkan Golongan

No.	Keterangan	Jenis Kelamin		Jumlah
		Laki-Laki	Perempuan	
1	Golongan IV	3	4	7
2	Golongan III	6	7	13
3	Golongan II	1	-	1
	Total	10	11	21

Sumber : Sub Bagian Umum dan Kepegawaian DISPARBUD Kabupaten Sinjai

Tabel 1.3
Rincian Sebaran Pegawai Dinas Pariwisata dan Kebudayaan
Berdasarkan Tingkat Pendidikan

NO	PENDIDIKAN	JENIS KELAMIN		
		LAKI-LAKI	PEREMPUAN	JUMLAH
1	Pasca Sarjana S2	2	3	5
2	Sarjana S1	6	8	14
3	Diploma III	1	-	1
4	SLTA	1	-	1
5	SLTP	-	-	-
6	SD	-	-	-
	JUMLAH TOTAL	8	10	21

Sumber : Sub Bagian Umum dan Kepegawaian DISPARBUD Kabupaten Sinjai

Tabel 1.4
Rincian Sebaran ASN dan Non ASN Dinas Pariwisata dan Kebudayaan

NO. URUT KEPANG KATAN	NAMA / TEMPAT TANGGAL LAHIR	NIP	PANGKAT		JABATAN			PENDIDIK AN
			GOL	TMT	NAMA	TMT	ESELON	PROGRAM
1	2	3	4	5	6	7	8	14
1	Drs, YUHADI SAMAD, M,Si Gowa, 9 Mei 1974	19740509 199302 1 001	IV/c	01 Feb 1993	KEPALA DINAS	01 Sep 1994	II.b	S.2
2	ANDI IKBAL , S.Sos, M.Si Sinjai, 17 Maret1971	197103171992031003	IV/b	01 Mar 1992	SEKRETARIS	01 Nov1993	III.b	S.2
3	Dra. ZAKIYAH Kaccope, 31 Desember 1968	19681231 199703 2 014	IV/a	01 April 2012	KABID KEBUDAYAAN	31/12/2016	III.b	S.1
4	DEWI ANGRANI, S.Sos, M.Si	19710319 199401 2 001	IV/a	01 April 2015	KEPALA BIDANG PENGEMBANGAN PEMASARAN PARIWISATA	02/01/2017	IV.a	S.2

5	MUH. SYACHWAL M,ST	19790824 200804 1 001	IV/a		KEPALA BIDANG PENGEMBANGAN DESTINASI INDUSTRI		III.b	S1
6	Drs. H. MUH. THAHIR Latellang, 31 Desember 1965	19651231 199303 1 095	III/d	01 April 2005	KEPALA SEKSI INDUSTRI PARIWISATA	03/01/2017	IV.a	S.1
7	ANDI JUMIARTI NUR AMRAN, S.Sos Maros, 23 November 1973	19731123 199402 2 002	III/d	01 April 2017	KEPALA SEKSI PENGEMBANAGAN LEMBAGA DAN TENAGA KEBUDAYAAN	03/01/2017	IV.a	S.1
8	HJ. INARIYANI A.GANI S.Sos,MM	19750124 200312 2 004	IV/a		KEPALA SUB. BAGIAN UMUM DAN KEPEGAWAIAN			S2
9	ASNANI KRIDAWANTI HALIM, S.Sos.,M.Adm.SDA Ujung Pandang, 05 Juli 1986	19860705 2005 2 001	IV/a	01 Oktober 2017	KEPALA SUB.BAGIAN PROGRAM DAN KEUANGAN	03/01/2017	IV.a	S2
10	AMRAN AHMAD , S.Ip Sinjai, 17 Juli 1979	197907172007011018	III/c		KEPALA SEKSI PENGEMBANGAN INFRASTRUKTUR DAN EKOSISTEM	01 Jan 2007	III/c	S.1

11	ANDI PURNAMA PABBENTENG, SE	19810427 200502 2 006	III/d	01 April 2015	KEPALA SEKSI PROMOSI PARIWISATA	03/01/2017	IV.a	S1
12	MUSTIKAWATI, S.Sos Gowa, 26 Desember 1983	19831226 200804 2 001	III/d	01 April 2015	KEPALA SEKSI PEMBINAAN DAN PELESTRAIAN KESENIAN, SEJAARAH, DAN TRADISI	03/01/2017	IV.a	S.1
13	INA MAZRIYANA, S.S.T.Par Watampone, 20 Februari 1984	19840220 200502 2 001	III/c	01 April 2018	KEPALA SEKSI PENGEMBANGAN SUMBER DAYA DAN EKOSISTEM KREATIF	03/01/2017	IV.a	S1
14	ANDI YUVITA, S.Sos	19800609200312 2 004	III/c		KEPALA SEKSI PENGEMBANGAN PASAR			S1
15	ROMI ROMPEGADING,SE	19830506 201001 1 003	III/c		KEPALA SEKSI HUBUNGAN KERJASAMA ANTAR LEMBAGA			S1
16	MAIMUNAH,S.S.T.Par Balikpapan, 07 Oktober 1981	19811007 201001 2 017	III/c	01 Oktober 2016	PENYUSUN KEBUTUHAN SARANA DAN PRASARANA	03/01/2017		D IV

17	NUR SYAMSU, S.Sos Panaikang, 27 Desember 1972	19721227 200901 1 002	III/b	01 April 2015	KEPALA SEKSI CAGAR BUDAYA DAN MUSEUM	03/01/2017	Iva	S.1
18	NURWAHIDAH B,S.Tr.Par	19950825 201903 2 022	III/a		BENDAHARA PENGELUARAN			S1
19	ANDI ARMAN AMIR, A.Md.Par Bone, 24 Februari 1981	19810224 201101 1 007	III/a	01 April 2015	BENDAHARA PELAKSANA ANALISIS PARIWISATA	03/01/2017		D.III
20	HAMSA S.Sos Libureng, 07 November 1981	19811107 201001 1 014	III/a	01 April 2018	PENGADMINISTRASIAN KEPEGAWAIAN	03/01/2017		SMA
21	MUHAJIRIN Sinjai, 03 Desember 1987	19871203 201101 1 014	II/b	01 April 2015	PENDADMINISTRASIAN SEKSI PEMBINAAN DAN PELESTRAIAN KESENIAN, SEJAARAH, DAN TRADISI	03/01/2017		SMA
23	HASNIATI, SE				STAFF SUKARELA KEUANGAN & PROGRAM			S1
24	NUR AFIFAH MUHSANA BAKIR, S.Sos				STAFF SUKARELA KEUANGAN & PROGRAM			S1
25	WAHYUDIN SUKMAWAN, S.A.P				STAFF BIDANG PEMASARAN			

26	HJ. SRY REZKY WAHYU WARDANI,				STAFF SUKARELA BIDANG DESTINASI			S1
27	ADILAWATI, S.AP				STAFF SUKARELA KEUANGAN & PROGRAM			S1
28	SURIANI, S.Pd				STAFF SUKARELA BIDANG KEBUDAYAAN			S1
29	FAJERianto TASWIN				STAFF SUKARELA BIDANG DESTINASI			SMA
31	HAIRUDDIN				STAFF SUKARELA BIDANG KEBUDAYAAN			SMA
33	HERIANI S, S.Sos				STAFF SUKARELA KEUANGAN DAN PROGRAM			S1
34	HASRIANTI S.AP				STAFF SUKARELA BIDANG PEMASARAN			S1

35	HARDIANTI, S. Hum				STAFF SUKARELA KEUANGAN DAN PROGRAM			S1
37	NIAH, S.Pd.I				STAFF SUKARELA UMUM DAN KEPEGAWAIAN			S1
38	T. NURIHSAN, M. S.Pd				STAFF SUKARELA BIDANG PEMASARAN			S1
39	SOFAN SOFYAN				STAFF SUKARELA BIDANG PEMASARAN			SMK
40	NURFAIZAH ABIDIN, SE				STAFF SUKARELA KEUANGAN DAN PROGRAM			S1
41	MUHAMMAD RUM, SH				STAFF SUKARELA BIDANG DESTINASI			S1
42	RAHMADANI				STAFF SUKARELA BIDANG KEBUDAYAAN			SMK
44	MA'MUL MUTTAKIN				STAFF SUKARELA BIDANG KEBUDAYAAN			SMA

45	ASTRI DIAN ISKARINA				STAFF SUKARELA UMUM DAN KEPEGAWAIAN			SMA
47	AYU FEBRI SANDRA, S.Sn				STAFF SUKARELA BIDANG KEBUDAYAAN			S1
49	A.MUH.YUSUF				STAFF UMUM DAN KEPEGAWAIAN			SMA
50	SINAR ALAM				STAFF UMUM DAN KEPEGAWAIAN			SMA
51	JANWAR				STAFF UMUM DAN KEPEGAWAIAN			SMA
52	SIRAJUDDIN				STAFF UMUM DAN KEPEGAWAIAN			SMA
54	NURFAIZIN ISNAN				STAFF BIDANG PEMASARAN			SMA
55	ANISA KHAERUL HILDA				STAFF UMUM DAN KEPEGAWAIAN			SMA
56	SYAMSINAR,S.Pd				STAFF BIDANG PEMASARAN			S.1

B. Sarana dan Prasarana

Ketersediaan sarana dan prasarana juga menjadi unsur penting untuk mendukung kelancaran tugas pokok dan fungsi Dinas Pariwisata dan Kebudayaan Kabupaten Sinjai. Kabupaten Sinjai Dinas Pariwisata dan Kebudayaan Kabupaten Sinjai sudah dilengkapi sarana dan prasarana yang diharapkan cukup dan mampu untuk mendukung pelaksanaan tugas pokok dan fungsi. Jenis sarana dan prasarana yang berpengaruh langsung terhadap operasional organisasi meliputi ruang dan peralatan kerja, sarana telekomunikasi dan transportasi. Secara lengkap jenis dan jumlah sarana dan prasarana yang dimiliki oleh Dinas Pariwisata dan Kebudayaan Kabupaten Sinjai dapat dilihat pada table:

Tabel 1.5
Sarana dan Prasarana yang dimiliki
Dinas Pariwisata dan Kebudayaan
(Kartu Inventaris Barang (Kib) A/Tanah)

No Urut	Nama Barang	Luas (m ²)	Tahun Perolehan	Letak / Alamat	Status Tanah			Penggunaan	Asal Usul Cara Perolehan Barang	Nilai Perolehan (Rp.)
					Hak	Sertifikat				
						Tanggal	No mor			
1	2	5	6	7	8	9	10	11	12	13
1	Tanah Bangunan Mess/Wisma/As rama	3,81 8	1989	-	Hak Pakai	23/01/ 1989	14	Tanah Bangunan Mess/Wisma/As rama	APBD	1.336.30 0.000
2	Tanah Bangunan Kantor Pemerintah	2,94 3	1998	-	Hak Pakai	23/01/ 1998	15	Tanah Bangunan Kantor Pemerintah	APBD	1.029.70 0.000
3	Tanah Bangunan Taman/Wisata/ Rekreasi	17,1 85	1978	Jl. Veteran, Kec. Sinjai Utara	Hak Pakai	00-00- 0000	-	Tanah Bangunan Taman/Wisata/ Rekreasi	APBD	1.288.87 5.000
Jumlah										3.654.875.000

Sumber : Sub Bagian Umum dan Kepegawaian DISPARBUD Kabupaten Sinjai, 2021

Tabel 1.6
Sarana dan Prasarana yang dimiliki
Dinas Pariwisata Dan Kebudayaan
(KARTU INVENTARIS BARANG (KIB) B/Peralatan dan Mesin)

No. Urut	Nama Barang	Nomor Register	Merek / Type	Tahun Perolehan	Satuan Barang	Kondisi Barang (B/KB)	Asal Usul Cara Perolehan	Nilai Perolehan (Rp.)
1	3	4	5	8	13	14	15	16
1	Sofa	0001	-	2002	Set	B	APBD	1.890.000
2	Kursi Tamu	0001	-	2006	Set	B	APBD	2.700.000
3	Bad Room Set	0001-0002	-	2006	Set	B	APBD	2.700.000
4	Meja Rapat	0001	-	2006	Buah	B	APBD	3.600.000
5	Kursi Rapat	0001-0008	-	2006	Buah	B	APBD	6.480.000
6	Filling Besi/Metal	0001	Yamanaka	2007	Buah	B	APBD	750.000
7	Lemari Kayu	0001	2 Pintu	2007	Buah	B	APBD	1.200.000
8	Kursi Eselon II	0001	Provit P178	2007	Buah	KB	APBD	1.200.000
9	Lemari Kayu (Trap)	0001	-	2007	Buah	B	APBD	2.250.000
10	Sound System	0001	BMC	2007	Unit	B	APBD	4.895.000
11	Mimbar/Podium	0001	-	2007	Buah	B	APBD	6.435.000
12	Meja Maket/Miniatur/Diorama	0001	-	2007	Buah	KB	APBD	10.000.000
13	AC Split	0001-0002	Panasonic	2007	Unit	KB	APBD	15.482.500
14	Meja Kerja Pejabat Eleson IV	0001-0002	-	2007	Buah	B	APBD	3.036.667
15	Meja Panjang	0001	-	2007	Buah	B	APBD	29.150.000
16	Meja VIP	0001-0008	-	2007	Buah	B	APBD	29.480.000
17	Kursi Pimpinan	0001-0006	-	2007	Buah	B	APBD	32.670.000
18	Kursi VIP	0001-0016	-	2007	Buah	B	APBD	45.496.000
19	AC Floor Standing	0001-0007	Panasonic 5 PK	2007	Unit	KB	APBD	380.668.750
20	Mesin Genset	0001	-	2007	Unit	B	APBD	593.244.500
21	Lemari Etalase	0001	Lemari Etalase	2007	Buah	B	APBD	1.200.000
22	Lemari Arsip untuk Arsip Dinamis	0001	LION	2007	Buah	KB	APBD	3.458.500
23	Meja 1/2 Biro	0001	1/2 Biro	2008	Buah	B	APBD	1.250.000
24	Lemari Arsip untuk Arsip Dinamis	0001	-	2008	Buah	B	APBD	1.500.000
25	Meja Kerja	0001	-	2008	Buah	KB	APBD	2.000.000

26	Tabung Pemadam	0001	-	2008	Buah	B	APBD	2.000.000
27	Lemari Etalase	0001	-	2009	Buah	KB	APBD	3.137.500
28	Rak Sound System (Handmade)	0001	-	2009	Buah	KB	APBD	3.850.000
29	Meja Kerja Skertaris	0001	-	2009	Buah	B	APBD	4.300.000
30	Pot Bunga Tengah	0001	-	2009	Unit	B	APBD	4.950.000
31	Rak Besi	0001	-	2009	Buah	B	APBD	5.585.000
32	Meja Lobby	0001-0003	-	2009	Buah	B	APBD	5.775.000
33	Lemari Es 1 Pintu	0001	Toshiba	2009	Buah	KB	APBD	6.870.500
34	Cofee Table	0001-0007	-	2009	Unit	KB	APBD	8.162.000
35	Meja Kotak Uk. 80 x 80	0001-0005	-	2009	Buah	B	APBD	9.625.000
36	Pot Bunga Pinggir	0001-0019	-	2009	Unit	B	APBD	14.525.500
37	Meja Kotak Uk. 120 x 120	0001-0008	-	2009	Buah	B	APBD	18.920.000
38	Sofa Lingkar	0001-0007	-	2009	Set	B	APBD	19.250.000
39	Lemari Es 2 Pintu	0001	Toshiba	2009	Buah	KB	APBD	19.250.000
40	Kursi Makan Uk. 120 x 80	0001-0032	-	2009	Buah	B	APBD	20.944.000
41	Televisi LCD 40 Inc	0001	Sony	2009	Unit	B	APBD	23.650.000
42	Meja Televisi	0001-0006	-	2009	Buah	B	APBD	33.990.000
43	Meja Telepon	0001-0006	-	2009	Buah	B	APBD	42.735.000
44	Bad Room Uk. 180 x 200	0001-0006	-	2009	Set	B	APBD	42.900.000
45	Backdrobe	0001-0006	-	2009	Unit	KB	APBD	45.427.897
46	Televisi 21 Inc	0001-0026	Sanyo	2009	Unit	KB	APBD	53.625.000
47	Bad Room Uk. 90 x 200	0001-0012	-	2009	Set	B	APBD	59.400.000
48	Bad Room Uk. 180 x 200	0001-0012	-	2009	Set	B	APBD	62.700.000
49	Lemari Es Mini	0001-0031	Sanyo	2009	Buah	B	APBD	65.642.500
50	Interior Restaurant	0001	-	2009	Paket	B	APBD	66.134.600
51	AC Floor 5 PK	0001-0002	Panasonic	2009	Unit	KB	APBD	73.700.000
52	Backdrobe	0001-0012	-	2009	Unit	KB	APBD	77.550.000
53	Gorden	0001	-	2009	Set	B	APBD	78.309.000
54	Meja Nakas	0001-0073	-	2009	Buah	B	APBD	80.300.000
55	Backdrobe	0001-0012	-	2009	Unit	KB	APBD	81.840.000
56	Meja Rias	0001-0030	-	2009	Buah	B	APBD	99.000.000
57	Pantry Mini Bar	0001-0006	-	2009	Buah	B	APBD	124.410.000

58	Meja Televisi	0001-0024	-	2009	Buah	B	APBD	132.000.000
59	Sofa	0001-0046	-	2009	Set	B	APBD	139.150.000
60	Interior Suite Room	0001	-	2009	Paket	B	APBD	206.054.863
61	Interior Deluxe Room	0001	-	2009	Paket	B	APBD	229.580.000
62	Lemari Pakaian	0001-0030	-	2009	Buah	B	APBD	247.500.000
63	AC Split 1 PK	0001-0040	Panasonic	2009	Unit	KB	APBD	309.100.000
64	Perlengkapan Dapur (Pecah Belah)	0001	-	2010	Buah	B	APBD	113.347.000
65	Wajan Baja	0001	-	2011	Unit	KB	APBD	562.300
66	Tabung Gas	0001	-	2011	Buah	B	APBD	700.000
67	Panci Besar Halco	0001	-	2011	Set	B	APBD	586.400
68	Pemanas Air Portable	0001	Rinnai REH-2500A	2011	Unit	KB	APBD	1.700.000
69	Komprom Masak Besar	0001-0003	-	2011	Set	KB	APBD	2.064.000
70	Pemanas Air Portable	0001-0003	Rinnai REH-30H	2011	Unit	KB	APBD	5.775.000
71	Penghangat Makanan	0001-0013	-	2011	Buah	KB	APBD	8.985.600
72	Pemanas Air Portable	0001-0016	Ariston	2011	Unit	KB	APBD	36.800.000
73	Lemari Es	0001	LG	2011	Buah	B	APBD	2.500.000
74	Kursi Putar	0001	Isabel	2011	Buah	B	APBD	2.000.000
75	Gong	0001	-	2011	Buah	B	APBD	5.522.728
76	Mesin Potong Rumput	0001	-	2012	Unit	B	APBD	2.750.000
77	Meja Kerja 1 Biro	0001	Orbi Trend	2012	Buah	B	APBD	2.500.000
78	Kursi Kerja	0001	Frontline	2012	Buah	B	APBD	2.000.000
79	Teropong Bintang	0001	-	2013	Buah	B	APBD	2.475.000
80	Peralatan Kamar	0001	-	2013	Set	B	APBD	4.994.000
81	P.C. Unit	0001-0002	Lenovo	2013	Unit	B	APBD	10.155.000
82	Lemari Kerja	0001	-	2013	Buah	B	APBD	1.200.000
83	Meja Kerja	0001	-	2013	Buah	B	APBD	1.650.000
84	Meja Kerja Dan Kursi Kerja	0001	-	2013	Buah	B	APBD	2.000.000
85	PC Unit	0001	Acer Aspire Xc 600	2013	Unit	B	APBD	6.028.333
86	AC Split (2 PK)	0001	Changhong	2014	Unit	B	APBD	5.995.000
87	AC 2 Pk	0001	LG	2014	Unit	B	APBD	6.500.000
88	AC 1 Pk	0001	Changhong	2014	Unit	B	APBD	3.500.000
89	Meja Rapat	0001-0004	-	2014	Buah	B	APBD	10.000.000
90	Printer	0001-0002	Canon IP 2770	2014	Unit	B	APBD	1.995.400

91	Lemari Arsip Untuk Arsip Dinamis	0001		2014	Buah	B	APBD	1.500.000
92	Alat Tenun Tradisional	0001		2014	Buah	B	APBD	1.540.000
93	Model Bang Rai	0001	-	2014	Buah	B	APBD	3.245.000
94	Model Bagang Tancap	0001		2014	Buah	B	APBD	2.970.000
95	Model Sampan	0001		2014	Buah	B	APBD	3.410.000
96	Meja Bundar	0001	-	2015	Buah	B	APBD	5.000.000
97	Meja Display Museum	0001	-	2015	Buah	B	APBD	6.000.000
98	AC Split (1 PK)	0001	Sharp	2015	Unit	B	APBD	4.000.000
99	Televisi	0001	Sharp	2015	Unit	B	APBD	3.000.000
100	Lemari	0001-0002	2 Pintu	2015	Buah	B	APBD	5.000.000
101	Papan Struktur Organisasi	0001	-	2015	Buah	B	APBD	500.000
102	Papan Informasi	0001-0002	-	2015	Buah	B	APBD	1.000.000
103	Printer	0001	Canon Pixma Colour MP 23	2015	Buah	B	APBD	2.080.000
104	Brankas	0001	Ichiban	2016	Unit	B	APBD	10.000.000
105	Komputer Finger Print	0001	Lenovo	2016	Unit	B	APBD	7.000.000
106	Kursi Hadap di Depan Meja kerja Eselon II	0001-0002	-	2016	Buah	B	APBD	4.000.000
107	Podium	0001	-	2016	Buah	B	APBD	2.500.000
108	Almari	0001		2016	Buah	B	APBD	6.150.000
109	Mesin Ketik Standar (14-16)	0001	Brother	2016	Unit	B	APBD	3.000.000
110	Kursi Kerja	0001		2016	Buah	B	APBD	1.300.000
111	Kursi Kerja Pejabat Eselon IV	0001-0002		2016	Unit	B	APBD	3.900.000
112	Lemari Arsip Gantung	0001-0003		2016	Buah	B	APBD	9.000.000
113	Mini Bus (Penumpang 14 orang kebawah)	0001	Toyota Rush 1.5 S M/T	2017	Unit	B	APBD	262.400.000
114	PC Unit	0001	Lenovo S 200 Z	2017	Unit	B	APBD	5.500.000
115	laptop	0001	Acer Aspire E. 14	2017	Unit	B	APBD	7.000.000
116	Note Book	0001	DELL 14 5000	2017	Unit	B	APBD	10.000.000
117	Printer	0001	Epson L 385	2017	Unit	B	APBD	3.000.000
118	Megahphone	0001	Targa	2017	Buah	B	APBD	1.000.000
119	Kursi Kerja	0001		2017	Buah	B	APBD	2.000.000
120	Meja Biro	0001		2017	Buah	B	APBD	4.000.000
121	Wireless	0001-0001	Weston	2018	Buah	B	APBD	3.000.000

122	PC Desktop	0001-0002	HP	2018	Unit	B	APBD	11.000.000
123	Printer	0001	Epson L360	2018	Unit	B	APBD	3.000.000
124	Camera	0001	Nikon	2018	Unit	B	APBD	7.500.000
125	LCD Proyektor	0001	Panasonic	2018	Unit	B	APBD	9.000.000
126	Mesin Absensi	0001	Fingerspot	2018	Unit	B	APBD	3.100.000
127	Alat Selam	0001-0005	-	2018	Set	B	APBD	108.387.500
128	Alat Snorkling	0001-0007	Seac	2018	Set	B	APBD	31.500.000
129	Pelampung Ring Buoy Fiber	0001-0010	-	2018	Buah	B	APBD	6.540.000
130	Tabere	0001		2018	Set	B	APBD	10.000.000
131	Meja+Kursi	0001-0006		2019	set	B	APBD	23.100.000
132	Meja Kerja	0001		2019	Set	B	APBD	2.750.000
133	Rak Penyimpanan	0001-0002		2019	Buah	B	APBD	3.300.000
134	Papan Nama Pusat Informasi TIC dan Perlengkapan	0001		2019	Buah	B	APBD	10.450.000
135	Kursi Tamu Sofa	0001-0012	Innola	2019	Buah	B	APBD	35.756.800
136	Meja Tamu	0001-0004	Pronov	2019	Buah	B	APBD	9.720.000
137	Televisi	0001	Toshiba Smart TV 58	2020	Unit	B		12.320.000
138	P.C Unit	0001-0006	Lenovo Thinkcentre M710e	2020	Unit	B	APBD	38.379.000
139	Printer	0001	Epson LQ-310	2020	Unit	B	APBD	3.685.000
140	Printer	0001-0003	HP Ink Tank 315	2020	Unit	B	APBD	7.755.000
141	Dispenser	0001-0003	Polytron Hydra PWC 777	2020	Buah	B	APBD	7.920.000
142	Lemari	0001	-	2020	Buah	B	APBD	5.115.000
143	Meja Kerja	0001-0002	1/2 Biro	2020	Buah	B	APBD	4.290.000
144	Kursi Kerja	0001-0003	Brother	2020	Buah	B	APBD	3.861.000
145	Kursi Taman	0001-0002	-	2020	Buah	B	APBD	3.905.000
146	Vacum Cleaner	0001-0002	Sharp EC-8305	2020	Unit	B	APBD	2.700.000
147	Dispenser	0001-0008	Polytron PNC 777	2020	Unit	B	APBD	21.248.000
148	Mesin Pompa Air	0001	Shimizu PS-230 BT	2020	Unit	B	APBD	965.000
149	Kamera CCTV	0001-0010	Hikvision	2020	Unit	B	APBD	14.850.000
150	Televisi	0001	Samsung HD 16 Channel	2020	Unit	B	APBD	2.200.000

151	Laptop	0001	Dell Inspiron 14 5405	2021	Unit	B	APBD	14.000.000
152	A.C. Split (1 PK)	0001	Samsung	2021	Unit	B	APBD	3.497.000
								4.754.655.338

Sumber : Sub Bagian Umum dan Kepegawaian DISPARBUD Kabupaten Sinjai, 2021

Tabel 1.7
Sarana dan Prasarana yang dimiliki
Dinas Pariwisata Dan Kebudayaan
(Kartu Inventaris Barang (Kib) C/Gedung dan Bangunan)

No	Nama Barang	Tahun Perolehan	Kondisi Barang (B,KB)	Luas/Lantai (m2)	Letak Lokasi Alamat	Luas (m2)	Status Tanah	Asal Usul Cara Perolehan	Nilai Perolehan (Rp)
1	2	5	6	9	10	13	14	16	17
1	Bangunan Gedung Pertemuan Permanen	2006	B	1344.00	Jln. Persatuan Raya	0.00	TANAH PEMDA	APBD	3.691.038.800
2	Gedung Pos Jaga Permanen	2007	KB	4.00	Desa Tongke-Tongke kec.S.Timur	0.00	TANAH PEMDA	APBD	33.583.000
3	Bangunan WC	2007	KB	18.00	Desa Tompobulu Kec.Bulupoddo	0.00	TANAH PEMDA	APBD	18.000.000
4	Bangunan Pintu Gerbang	2007	KB	2.00	Desa Tompobulu Kec.Bulupoddo	0.00	TANAH PEMDA	APBD	49.075.000
5	Penataan Obyek wisata Lembang Saukang	2008	B	35.00	Tellulimpoe	0.00	TANAH PEMDA	APBD	137.691.000
6	Tugu Peringatan	2008	KB	13.33	Sinjai	0.00	TANAH PEMDA	APBD	29.479.000
7	Gedung Pos Retribusi Gojeng	2009	B	8.22	Jl.Veteran Gojeng	0.00	TANAH PEMDA	APBD	15.215.000
8	Pemb. Pagar Timbunan dan Pemasangan Cor Beton Gedung Pertemuan	2009	B	2706.00	Jln. Persatuan Raya	0.00	TANAH PEMDA	APBD	527.500.000
9	Bangunan Hotel Permanen	2009	KB	5509.00	Jln. Persatuan Raya	0.00	TANAH PEMDA	APBD	10.437.584.748
10	Bangunan Pagar & Penimbunan Jalan Hotel Sinjai	2009	B	4200.00	Jln. Persatuan Raya	0.00	TANAH PEMDA	APBD	2.021.670.000

11	Bangunan Pagar	2009	B	940.80	Jl. Veteran (Kalaka)	0.00	TANAH PEMD A	APBD	30.000.000
12	Bangunan Gazebo	2010	B	31.20	Jl.Veteran (Batu Pake Gojeng)	0.00	TANAH PEMD A	APBD	17.000.000
13	Bangunan Fasilitas permainan	2010	B	154.00	Jl.Veteran (Batu Pake Gojeng)	0.00	TANAH PEMD A	APBD	20.230.000
14	Bangunan Bak Air (Kolam Air Mancur)	2011	B	23.76	Jl.Veteran	0.00	TANAH PEMD A	APBD	75.644.000
15	Bangunan Pagar Gojeng	2011	B	37.09	Jl.Veteran	0.00	TANAH PEMD A	APBD	25.500.000
16	Pemb. Panggung Pertunjukan Seni Wisata Purbakala Batu Pake Gojeng	2013	B	144.00	Kec. Sinjai Utara	0.00	TANAH PEMD A	APBD	82.734.000
17	Pemb. Sarana Prasarana Objek Wisata Air Terjun Lembang Saukang	2013	B	4.25	Kec. Tellulimpoe	0.00	TANAH PEMD A	APBD	213.547.900
18	Penataan Halaman Gedung Kantor	2015	B	600.00	Kec. Sinjai Utara	0.00	TANAH PEMD A	APBD	193.240.000
19	Papan Nama Obyek Wisata	2015	B	2.50	Jl. Veteran, Kec. Sinjai Utara	0.00	TANAH PEMD A	APBD	72.566.725
20	Bangunan Gazebo	2015	B	12.00	Pantai Marannu, Kec. Sinjai Timur	0.00	TANAH PEMD A	APBD	51.833.375
21	Bangunan Tempat Parkir Roda 4	2016	B	4500.00	Kec. Sinjai Utara	0.00	TANAH PEMD A	APBD	20.000.000
22	Bangunan Tempat Parkir 2	2016	B	1800.00	Kec. Sinjai Utara	0.00	TANAH PEMD A	APBD	12.000.000
23	Bangunan Gedung Tempat Ibadah Permanen	2017	B	140.00	Pulau Larea-rea	0.00	TANAH PEMD A	APBD	247.285.500
24	Bangunan Kios Cinderamata	2017	B	120.00	Pulau larea-rea	0.00	TANAH PEMD A	APBD	254.464.150
25	Bangunan Plaza Pusat jajanan/ kuliner	2017	B	120.00	Pulau larea-rea	0.00	TANAH PEMD A	APBD	261.666.350
26	Bangunan Ruang Ganti/ toilet	2017	B	40.00	Pulau Larea-rea	0.00	TANAH PEMD A	APBD	233.769.800
27	Pembangunan Dive centre	2018	B	192.00	Pulau Larea-rea	0.00	TANAH PEMD A	APBD	282.339.900
28	Pembangunan Panggung Kesenian	2018	B	212.50	Pulau Larea-rea	0.00	TANAH PEMD A	APBD	236.009.300
29	Bangunan Dermaga wisata	2018	B	200.34	Pulau larea-rea	0.00	TANAH PEMD A	APBD	277.419.500

30	Bangunan Pergola	2018	B	19.98	Pulau Larea-rea	0.00	TANAH PEMD A	APBD	315.167.300
31	Bangunan Pagar Pembatas	2018	B	97.57	Pulau Larea-rea	0.00	TANAH PEMD A	APBD	639.963.500
32	Pembangunan Pusat Informasi/TIC (Tourisen Information Center) dan Perlengkapannya	2019	B	106.24	Hutan Mangrove Tongketongke	0.00	TANAH PEMD A	APBD	271.404.060
33	Pembangunan Jajanan Souvenir 1	2019	B	19.80	Hutan Mangrove Tongketongke	0.00	TANAH PEMD A	APBD	96.327.458
34	Pembangunan Jajanan Souvenir 2	2019	B	19.80	Hutan Mangrove Tongketongke	0.00	TANAH PEMD A	APBD	96.327.458
35	Pembangunan Spot Foto	2019	B	23.40	Hutan Mangrove Tongketongke	0.00	TANAH PEMD A	APBD	315.296.395
36	Bangunan Pergola Unit 1	2019	B	9.00	Hutan Mangrove Desa Tongketongke Kec. Sinjai Timur	0.00	TANAH PEMD A	APBD	41.620.062
37	Bangunan Pergola Unit 2	2019	B	9.00	Hutan Mangrove Desa Tongketongke Kec. Sinjai Timur	0.00	TANAH PEMD A	APBD	41.620.064
38	Bangunan Pergola Unit 3	2019	B	9.00	Hutan Mangrove Desa Tongketongke Kec. Sinjai Timur	0.00	TANAH PEMD A	APBD	41.620.064
39	Bangunan Pergola Unit 4	2019	B	9.00	Hutan Mangrove Desa Tongketongke Kec. Sinjai Timur	0.00	TANAH PEMD A	APBD	41.620.064
40	Bangunan Pergola Unit 5	2019	B	9.00	Hutan Mangrove Desa Tongketongke Kec. Sinjai Timur	0.00	TANAH PEMD A	APBD	41.620.064
41	Bangunan Plaza Pusat jajanan/ kuliner 1	2019	B	120.00	Hutan Mangrove Tongketongke	0.00	TANAH PEMD A	APBD	218.056.680

42	Bangunan Plaza Pusat jajanan/ kuliner 2	2019	B	120.00	Hutan Mangrove Tongketongke	0.00	TANAH PEMD A	APBD	218.056.680
43	Bangunan Pergola Unit 6	2019	B	9.00	Hutan Mangrove Desa Tongketongke Kec. Sinjai Timur	0.00	TANAH PEMD A	APBD	41.620.064
44	Bangunan Pergola Unit 7	2019	B	9.00	Hutan Mangrove Desa Tongketongke Kec. Sinjai Timur	0.00	TANAH PEMD A	APBD	41.620.064
45	Bangunan Pergola Unit 8	2019	B	9.00	Hutan Mangrove Desa Tongketongke Kec. Sinjai Timur	0.00	TANAH PEMD A	APBD	41.620.064
46	Pembangunan Menara Pandang (Viewing Deck)	2019	B	16.00	Hutan Mangrove Tongketongke	0.00	TANAH PEMD A	APBD	144.795.525
47	Bangunan Plaza Pusat Jajanan/kuliner	2020	B	100.25	Tahura Kec. Sinjai Borong	0.00	TANAH PEMD A	APBD	455.282.915
48	Bangunan Pagar	2020	B	49.93	Hutan mangrove Tongketongke, Kec. Sinjai Timur	0.00	TANAH PEMD A	APBD	41.061.000
Jumlah									22.712.786.529

Sumber : Sub Bagian Umum dan Kepegawaian DISPARBUD Kabupaten Sinjai, 2021

Tabel 1.8
Sarana dan Prasarana yang dimiliki
Dinas Pariwisata Dan Kebudayaan
(Kartu Inventaris Barang (Kib) D/Jalan, Irigasi dan Jaringan)

No	Nama Barang	Tahun Perolehan	Letak/ Lokasi	Status Tanah	Kondisi Barang (B/KB)	Asal Usul Cara Perolehan	Nilai Perolehan (Rp)
1	2	5	10	13	14	15	16
1	Jaringan Listrik (KWH)	1950	Jl. Persatuan raya Kel. kel. Biringere Kec. Sinjai Utara	TANAH PEMDA	B	APBD	58.684.291

2	Instalasi Listrik	2007	Jl. Jend. Sudirman Kel. Bongki Kec. Sinjai Utara	TANAH PEMDA	B	APBD	39.935.000
3	Pemb. Lampu Pertunjukan Seni Wisata Purbakala Batu Pake Gojeng	2013	Kec. Sinjai Utara	TANAH PEMDA	B	APBD	37.030.000
4	Jalan Setapak Jembatan Titian	2017	Pulau larea-rea	TANAH PEMDA	B	APBD	275.209.200
5	Pemb. Tracking Kayu Kelas I	2019	Hutan Mangrove Tongke-tongke	TANAH PEMDA	B	APBD	907.849.934
6	Pembuatan Boardwalk	2019	Hutan Mangrove Tongke-tongke	TANAH PEMDA	B	APBD	1.957.045.950
7	Paving Blok dan Talud Jalan	2020	Hutan mangrove Tongke-Tongke, Kec. Sinjai Timur	TANAH PEMDA	B	APBD	77.850.000
8	Pembuatan Jalur Sepeda	2020	Tahura Kec. Sinjai Borong	TANAH PEMDA	B	APBD	353.578.950
9	Penataan Lanskap	2020	Tahura Kec. Sinjai Borong	TANAH PEMDA	B	APBD	260.303.900
10	Jaringan Instalasi Air Bersih	2020	Tahura Kec. Sinjai Borong	TANAH PEMDA	B	APBD	3.203.915
11	Jaringan Instalasi Listrik	2020	Tahura Kec. Sinjai Borong	TANAH PEMDA	B	APBD	32.360.470
Jumlah							4.003.051.610

Sumber : Sub Bagian Umum dan Kepegawaian DISPARBUD Kabupaten Sinjai, 2021

Tabel 1.9
Sarana dan Prasarana yang dimiliki
Dinas Pariwisata Dan Kebudayaan
(Aset Tetap Dalam Kondisi Rusak Berat/Usang,Hilang Berdasarkan
Dokumen Sumber Yang Sah,Menunggu Proses Penghapusan)

No	Nama Barang	Merk/ Type	Bahan	Tahun Perolehan	Satuan Barang	Asal Usul Cara Perolehan	Nilai Perolehan (Rp)
1	3	5	7	8	13	14	15
1	Kursi Kerja Pegawai Non Struktural	-	-	1993	Buah	APBD	750.000
2	Meja Kerja Pejabat Eselon IV		Kayu/Besi	1993	Buah	APBD	450.000
3	Kursi Plastik	-	Plastik	1994	Buah	APBD	135.048
4	Lemari Kayu	-	Kayu	1995	Buah	APBD	210.000
5	Lemari Arsip untuk Arsip Dinamis	3 Pintu	-	1995	Buah	APBD	1.125.000
6	Meja 1/2 Biro		Kayu/Besi	1997	Buah	APBD	2.040.000
7	Lemari Arsip untuk Arsip Dinamis	-	-	1998	Buah	APBD	425.000
8	Meja 1/2 Biro	-	-	1999	Buah	APBD	3.028.000
9	Lemari Arsip untuk Arsip Dinamis	-	Kayu/Kaca	2001	Buah	APBD	664.000
10	Kursi Kerja	Profit	Fiber	2002	Buah	APBD	1.575.000
11	Filling Besi/Metal	-	-	2002	Buah	APBD	1.260.000
12	Televisi	-	-	2002	Unit	APBD	756.000
13	AC Unit	Visicom	-	2002	Unit	APBD	1.890.000
14	AC Unit	Polytron	-	2002	Unit	APBD	1.890.000
15	AC Unit	LG	Fiber/Besi	2002	Unit	APBD	1.890.000
16	Kursi Putar	Verona	Besi/Fiber	2002	Buah	APBD	900.000
17	Lemari Kayu	-	Kayu	2003	Buah	APBD	488.000
18	Sepeda Motor	Honda Legenda		2003	Unit	APBD	7.000.000
19	Lemari Kayu	4 Pintu	-	2004	Buah	APBD	1.148.000
20	Sepeda Motor	Suzuki Smash		2004	Unit	APBD	8.000.000
21	Kursi Besi / Metal	Futura	Besi	2004	Buah	APBD	4.347.000
22	Sarung Corak Caddi		-	2004	Buah	APBD	689.000
23	Celana Barocci		-	2004	Buah	APBD	516.000
24	Baju Pemusik		-	2004	Buah	APBD	1.033.000
25	Anting/Bangkara		-	2004	Buah	APBD	459.000
26	Kalung/Geno Kiane		-	2004	Buah	APBD	689.000
27	Gelang Panjang		-	2004	Buah	APBD	918.000
28	Sarung Corak Caddi		-	2004	Buah	APBD	918.000
29	Baju Bodo Tokko		-	2004	Buah	APBD	1.377.000
30	Meja Panjang	-	Kayu	2006	Buah	APBD	1.260.000
31	Lemari Kayu	2 Pintu	Kayu	2006	Buah	APBD	630.000
32	Sofa	3.1.1.1	Kayu	2006	Set	APBD	2.700.000
33	Sepeda Motor	Suzuki New Smash	Besi	2006	Unit	APBD	10.500.000
34	Sepeda Motor	Suzuki New Smash		2006	Unit	APBD	10.500.000

35	Camera Electronic	-	-	2007	Unit	APBD	3.750.000
36	Handy Cam	Sony	-	2007	Buah	APBD	8.500.000
37	Telephone (PABX)	-	Fiber	2007	Unit	APBD	26.785.000
38	AC Unit	Mitshubishi	Besi	2007	Unit	APBD	7.200.000
39	P.C. Unit	Acer Azpire	-	2007	Unit	APBD	8.500.000
40	Note Book	Sony	Fiber	2007	Unit	APBD	21.780.260
41	LCD Infocus	-	Fiber	2007	Unit	APBD	24.475.000
42	AC Split	Panasonic	Fiber	2007	Unit	APBD	46.447.500
43	AC Floor Standing	Panasonic 5 PK	Fiber	2007	Unit	APBD	54.381.250
44	Sound System	-	-	2007	Unit	APBD	133.210.000
45	Sepeda Motor	Suzuki		2007	Unit	APBD	12.430.000
46	Jalan Kayu Wisata Hutan Mangrove			2007	M2	APBD	88.910.000
47	Lemari Kayu (Trap)	-	Kayu	2008	Buah	APBD	2.500.000
48	P.C. Unit	BenQ	-	2008	Unit	APBD	7.500.000
49	Papan Visual Elektronik	-	-	2008	Buah	APBD	40.200.000
50	Sofa	-	-	2008	Set	APBD	2.000.000
51	Faximili	Panasonic	-	2008	Unit	APBD	2.645.200
52	Unit Power Supply	Prolink	-	2008	Unit	APBD	3.690.000
53	Tempat Tidur	-	-	2008	Buah	APBD	4.500.000
54	Peta Jalur Wisata	-	-	2008	Buah	APBD	15.000.000
55	AC Split	Toshiba	Besi	2008	Unit	APBD	3.000.000
56	Meja Kerja Pejabat Eleson III	1 Biro	Kayu	2008	Buah	APBD	3.200.000
57	Meja 1/2 Biro	-	kayu	2008	Buah	APBD	750.000
58	Penataan Obyek wisata Mangrove			2008	Unit	APBD	29.972.000
59	Baju Bodo Tokko	-	-	2008	Buah	APBD	1.100.000
60	Sarung Corak Labba	-	-	2008	Buah	APBD	1.000.400
61	Sarung Corak Caddi	-	-	2008	Buah	APBD	1.000.000
62	Jas Tutup	-	-	2008	Buah	APBD	1.350.440
63	Bando/Kutu-kutu	-	-	2008	Buah	APBD	1.050.000
64	Anting/Bangkara		-	2008	Buah	APBD	451.500
65	Kalung/Geno Kiane		-	2008	Buah	APBD	800.000
66	Rante Mastura		-	2008	Buah	APBD	850.000
67	Sima Tayya		-	2008	Buah	APBD	750.000
68	Sanggul Berdiri		-	2008	Buah	APBD	463.920
69	Sanggul Tunggal		-	2008	Buah	APBD	463.920
70	Pinang Goyang		-	2008	Buah	APBD	463.920
71	Aksesoris Giwang Sibatu		-	2008	Buah	APBD	510.000
72	Destar/Passapu		-	2008	Buah	APBD	903.000
73	Baju Pengantin		-	2008	Buah	APBD	1.250.000
74	Alat Musik Daerah (Pui-Pui)		-	2008	Buah	APBD	900.000
75	Buku		-	2008	Eksamplar	APBD	28.600.000

	Perpustakaan						
76	Karpet	-	-	2009	Buah	APBD	1.045.000
77	Kursi Kerja Sekretaris	-	-	2009	Buah	APBD	1.090.000
78	Cofee Table	-	-	2009	Unit	APBD	1.375.000
79	Kursi Kerja Manager	-	-	2009	Buah	APBD	1.714.680
80	Speaker Support (Bradkert)	-	-	2009	Unit	APBD	1.727.000
81	Layar Proyektor	-	-	2009	Unit	APBD	1.925.000
82	Kursi Receptionist	-	-	2009	Buah	APBD	3.300.000
83	Lemari	-	Kayu	2009	Buah	APBD	3.575.000
84	Meja Kerja Manager	-	-	2009	Buah	APBD	5.500.000
85	Meja Small Island	-	-	2009	Buah	APBD	6.215.000
86	Meja Big Island	-	-	2009	Buah	APBD	6.933.520
87	PUK	-	-	2009	Unit	APBD	7.590.000
88	Lemari	-	-	2009	Buah	APBD	9.900.000
89	Meja Receptionist	-	-	2009	Buah	APBD	10.450.000
90	Kursi Staf	-	-	2009	Buah	APBD	11.000.000
91	Meja Counter Restourant	-	-	2009	Buah	APBD	13.750.000
92	Kursi Makan Uk. 80 x 80	-	-	2009	Buah	APBD	13.750.000
93	Meja Meeting	-	-	2009	Buah	APBD	14.575.000
94	Speaker Besar	Karabar	-	2009	Unit	APBD	14.850.000
95	Booster	-	-	2009	Unit	APBD	15.000.000
96	Kursi Meeting	-	-	2009	Buah	APBD	16.500.000
97	Combiner	Matrix	-	2009	Unit	APBD	19.500.000
98	Meja Makan	-	-	2009	Buah	APBD	23.760.000
99	Receiver	-	-	2009	Unit	APBD	25.000.000
100	Amplifier Mixer	Tenlux	-	2009	Buah	APBD	25.135.000
101	Kursi Makan	-	-	2009	Buah	APBD	25.485.240
102	Meja Kerja Staff	-	-	2009	Buah	APBD	31.372.000
103	P.C. Unit	-	Besi	2009	Unit	APBD	42.350.000
104	Interior Receptionist	-	-	2009	Paket	APBD	55.156.300
105	Modulator	-	-	2009	Unit	APBD	60.000.000
106	Amplifier Sistem Paging	TOA	-	2009	Unit	APBD	65.583.000
107	AC Floor 3 PK	Panasonic	Besi/Fiber	2009	Unit	APBD	88.605.000
108	Telephone (PABX) 40 Extation	-	Fiber	2009	Unit	APBD	96.250.000
109	DVD	GMC	-	2009	Unit	APBD	1.535.000
110	Parabola	Venus	Besi	2009	Buah	APBD	4.000.000
111	MIC Wireless (FLT)	-	-	2009	Buah	APBD	10.010.000
112	Proyektor	Toshiba	-	2009	Unit	APBD	16.225.000
113	Televisi 21 Inc	Sanyo	-	2009	Unit	APBD	16.500.000
114	Laptop	Toshiba L6.30	-	2010	Unit	APBD	10.500.000
115	Printer A3	-	plastik	2010	Buah	APBD	7.000.000
116	Panci Besar Halco	-	-	2011	Set	APBD	586.400

117	Meja 1/2 Biro	-	Kayu	2011	Buah	APBD	4.500.000
118	Kursi Besi	-	Kayu	2011	Buah	APBD	4.950.000
119	Pompa Daya 100m	-	Besi	2011	Unit	APBD	20.000.000
120	Golok Masak	-	Besi Stainless	2011	Buah	APBD	90.800
121	Sendok Sup Besar	-	-	2011	Buah	APBD	105.200
122	Sodet Makan	-	-	2011	Buah	APBD	145.800
123	Panci Supra	-	-	2011	Set	APBD	422.000
124	Mesin Potong Rumput	Stil FR 3000	Besi	2011	Unit	APBD	2.750.000
125	Meja 1/2 Biro	-	Kayu	2011	Buah	APBD	6.500.000
126	Tali Pembatas Lintasan	-	-	2011	Buah	APBD	166.722.677
127	Meja 1/2 Biro	Aktiv	-	2011	Buah	APBD	2.500.000
128	Lemari Es	LG	-	2011	Buah	APBD	2.000.000
129	Printer	Canon Pixma iP2770	-	2011	Buah	APBD	1.000.000
130	Printer	Canon Pixma MG 2570	-	2011	Buah	APBD	2.000.000
131	Printer Double Folio	EPSON LQ-2190	-	2011	Buah	APBD	7.400.000
132	Lampu Kolam Dan Tiang Lampu		Besi	2011	Buah	APBD	12.905.285
133	Kursi Rapat Dengan Tangan	Rakuda		2012	Buah	APBD	749.500
134	Printer	Epson	Fiber	2013	Buah	APBD	1.892.000
135	Printer	-	Fiber	2013	Buah	APBD	2.120.000
136	Printer	ALL In One	-	2013	Buah	APBD	2.166.000
137	Peralatan Jaringan Komputer	-	-	2013	Set	APBD	4.026.000
138	Lemari	Dua Pintu	Kayu/ Kaca	2013	Buah	APBD	7.920.000
139	P.C. Unit		Besi	2013	Unit	APBD	9.240.000
140	Mesin Cuci	Modena	Fiber/Besi	2013	Unit	APBD	9.900.000
141	LCD Infocus	-	-	2013	Unit	APBD	14.960.000
142	Kostum/ Pakaian adat Tradisional	-	-	2013	Buah	APBD	33.950.000
143	Peralatan Dapur	-	-	2013	Paket	APBD	44.935.000
144	Kamera DSLR	Nikon D3200	Fiber	2013	Unit	APBD	7.500.000
145	Kursi Kerja Putar (Biru)	Rakuda		2013	Buah	APBD	1.500.000
146	Toa Pengeras Suara	TOA	Fiber	2014	Unit	APBD	1.485.000
147	Sound System	-	-	2014	Unit	APBD	9.999.000
148	Faximili	-	Fiber	2014	Unit	APBD	2.000.000
149	Printer	Dot Matrix	Fiber	2015	Buah	APBD	2.831.400
150	Mesin Ketik	Brother	Fiber	2015	Unit	APBD	2.093.000
151	AC Split (1 PK)	Sharp	Besi/Fiber	2015	Unit	APBD	16.000.000
152	Lemari Kerja			2015	Buah	APBD	5.000.000
153	Televisi LED	Polytron	Fiber	2016	Unit	APBD	2.300.000

154	Printer	Canon MP 287	Fiber	2016	Buah	APBD	1.500.000
155	Sound Sistem	Crismon	Fiber	2016	Unit	APBD	9.900.000
156	Kamera	Canon EOS 1200D	Fiber	2016	unit	APBD	6.930.000
157	Mixer Audio	DM 12	Fiber	2016	Buah	APBD	5.940.000
158	Pengeras Suara	Toa ZH-5025B	Fiber	2016	Unit	APBD	1.485.000
159	Papan Nama Kantor	-	Besi	2016	Buah	APBD	10.000.000
160	Mesin Finger Print	BIO Finger TM.116	Fiber	2016	Unit	APBD	8.000.000
161	Printer	Epson L360	Fiber	2016	Buah	APBD	7.000.000
162	Sound System	-	-	2016	Unit	APBD	10.000.000
163	Wireless	Mic Amplifier Fahrenheit 2215	Fiber	2016	Buah	APBD	6.000.000
164	Printer	HP	Fiber	2016	Unit	APBD	6.097.000
165	PC Unit	Lenovo S 200 Z	Besi/Fiber	2017	Unit	APBD	11.000.000
166	laptop	Acer Aspire E. 14	Fiber	2017	Unit	APBD	7.000.000
167	Printer	Epson L 385	Fiber	2017	Unit	APBD	6.000.000
Jumlah							1.965.122.160

Sumber : Sub Bagian Umum dan Kepegawaian DISPARBUD Kabupaten Sinjai, 2021

Tabel 1.10
Sarana dan Prasarana yang dimiliki
Dinas Pariwisata Dan Kebudayaan
(Peralatan Dan Mesin Yang Masuk Kategori Ekstra Comptable Dan
Ekstra Komptabel Peralatan Dan Mesin Yang Rusak Berat)

No. Urut	Nama Barang	Merek / Type	Bahan	Tahun Perolehan	Jumlah Barang	Satuan Barang	Kondisi Barang (B/KB/RB)	Asal Usul Cara Perolehan	Nilai Perolehan (Rp.)
1	3	4	6	7	8	9	10	11	12
1	Kursi Tamu	Futura	Besi	2007	544	Set	B	APBD	189.992.000
2	Wajan Besar	-	-	2011	2	Unit	B	APBD	498.000
3	Piring Makan			2011	288	Buah	B	APBD	8.064.000
4	Cangkir Kopi & Teh			2011	4	Set	B	APBD	400.000
5	Bed Cover	-	Kain	2013	50	Buah	B	APBD	24.750.000
6	Gorden	-	Kain	2014	1	Paket	B	APBD	5.000.000
7	Gorden	-	Kain	2015	1	Set	B	APBD	5.000.000

8	Pelampung Biasa	-	Busa Steriofoam	2018	10	Buah	B	APBD	875.000
9	Exhause Fan	Miyako	Besi	2020	1	Unit	B	APBD	275.000
10	Meja Kayu / Rotan		Kayu	1999	1	Buah	RB	APBD	170.000
11	Meja 1/2 Biro	-	-	2002	6	Buah	RB	APBD	1.890.000
12	Meja 1/2 Biro	-	-	2003	2	Buah	RB	APBD	698.000
13	Kursi Besi / Metal	Chitose	Besi	2004	1	Buah	RB	APBD	229.500
14	Meja 1/2 Biro	-	Kayu	2005	2	Buah	RB	APBD	833.000
15	Kursi Tamu	Futura	Besi	2007	56	Set	RB	APBD	19.558.000
16	Meja 1/2 Biro	Univ	Kayu	2007	1	Buah	RB	APBD	375.000
17	Pisau Masak	-	-	2011	1	Buah	RB	APBD	101.000
18	Tangki Plastik	-	Plastik	2011	1	Unit	RB	APBD	390.600
19	Cangkir Kopi & Teh	-	-	2011	18	Set	RB	APBD	1.800.000
20	Piring Makan	-	-	2011	381	Buah	RB	APBD	10.668.000
21	Kursi Kerja		Kayu	2011	3	Buah	RB	APBD	1.039.500
22	Sendok Teh	-	-	2011	200	Buah	RB	APBD	1.000.000
23	Garpu Makan	-	-	2011	750	Buah	RB	APBD	5.610.000
24	Sendok Makan	-	-	2011	750	Buah	RB	APBD	5.610.000
25	Karpet	-	-	2014	1	Paket	RB	APBD	8.000.000
								Jumlah	292.826.600

Sumber : Sub Bagian Umum dan Kepegawaian DISPARBUD Kabupaten Sinjai, 2021

Tabel 1.11
Sarana dan Prasarana yang dimiliki
Dinas Pariwisata Dan Kebudayaan
(Aset Tetap Lainnya Yang Masuk Kategori Ekstra Comptable Dan
Ekstra Komptabel Aset Tetap Lainnya Yang Rusak Berat)

No Urut	Nama Barang	Kondisi Barang (B/KB/RB)	Jumlah Barang	Satuan Barang	Tahun Perolehan	Asal Usul Cara Perolehan	Nilai Perolehan (Rp)
1	2	11	12	13	14	15	16
1	Bossara	B	5	Buah	2003	APBD	392.500
2	Benda-benda Purbakala	B	54	Buah	2007	APBD	20.000.000
3	Alat Musik Daerah (Rebana)	B	2	Buah	2008	APBD	211.111
4	Kecapi	KB	3	Buah	2011	APBD	331.360
5	Thamborin	B	1	Buah	2011	APBD	331.360
6	Gendang	B	2	Buah	2011	APBD	

							2.164.909
7	Bubu	B	1	Buah	2014	APBD	385.000
8	Mata Uang Kuno	B	1	Buah	2014	APBD	1.320.000
9	Alat Pengolah Sawah Sawah Sederhana	B	1	Buah	2014	APBD	660.000
10	Alat Pengiling Tepung Dari Bambu	B	1	Buah	2014	APBD	770.000
11	Setrika Arang	RB	1	Buah	2014	APBD	660.000
12	Jaring (Jala)	RB	1	Buah	2014	APBD	385.000
13	Pelana Kuda	RB	1	Buah	2014	APBD	1.100.000
14	Alat Pegiris Daun Tembakau	RB	1	Buah	2014	APBD	770.000
15	Bossara	RB	11	Buah	2003	APBD	863.500
16	Gendang Tari	RB	2	Buah	2007	APBD	1.500.000
17	Ikat Pinggang	RB	12	Buah	2008	APBD	625.000
18	Rante Mastura	RB	6	Buah	2008	APBD	850.000
19	Pabbekkeng	RB	6	Buah	2008	APBD	725.000
20	Gendang Duduk	RB	1	Buah	2008	APBD	450.000
21	Aksesoris (Kancing)	RB	1	Buah	2008	APBD	850.000
22	Alat Musik Daerah (Rebana)	RB	6	Buah	2008	APBD	633.333
23	Kecapi	RB	2	Buah	2011	APBD	1.656.818
24	Thamborin	RB	1	Buah	2011	APBD	331.367
25	Djimbe (gendang Kecil)	RB	1	Buah	2011	APBD	1.634.727
26	Bubu	RB	2	Buah	2014	APBD	770.000
27	Tempat Ikan	RB	1	Buah	2014	APBD	385.000
						Jumlah	40.755.985

Sumber : Sub Bagian Umum dan Kepegawaian DISPARBUD Kabupaten Sinjai, 2021

Secara lengkap, pencapaian kinerja pelayanan Dinas Pariwisata dan Kebudayaan Kabupaten Sinjai selama kurun waktu 5 tahun dapat dilihat pada table dibawah ini :

Tabel 1.12 (T-C.23)

Pencapaian Kinerja Pelayanan Dinas Pariwisata dan Kebudayaan

Kabupaten Sinjai

No	Indikator Kinerja Kunci (IKK)	Target	Target	Target	Target Renstra SKPD Tahun Ke-					Realisasi Capaian Renstra SKPD Tahun Ke-					Rasio Capaian Pada Tahun Ke -				
					2017	2018	2019	2020	2021	2017	2018	2019	2020	2021	2017	2018	2019	2020	2021
1	2	3	4	5	9	10				14	15				19	20	21	22	
	Permendagri 86 Tahun 2017																		
	URUSAN WAJIB KEBUDAYAAN																		
1	Penyelenggaraan festival senidan budaya	Ada	Ad	a	3	3	3	3	3	Q	8	3	3	-	100,0	266,67	100,0	100,0	100,0
2	Jumlah benda,situs dan	Ada	Ad	a	159	153	154	155	156	153	153	154	155	156	96,23	100,0	100,0	100,0	100,0

	kawasan cagar budaya yang dilestarikan																	
3	Jumlah karya budaya yang direvitalisasi dan inventarisasi	- Ada	Ad a	3	3	9	11	12	3	3	9	11	12	100,00	100,00	100,00	100,00	100,00
4	Jumlah cagar budaya yang dikelola secara terpadu	- Ada	Ad a	159	159	105	108	108	96	100	105	108	108	60,38	62,89	100,00	100,00	100,00
URUSAN PILIHAN PARIWISATA																		
5	Jumlah peningkatan PAD sektor pariwisata	- Ada	Ad a	133.157.500	700.000.000	650.000.000	328.210.000	520.000.000	133.157.500	811.339.000	658.000.000	479.799.000	565.356.000	100,00	115,90	101,02	146,22	108,72
6	Jumlah	- Ada	Ad	35.919	39.301	88.836	93.277	135.420	39.300	84.600	104.400	134.500	254.745	109,40	215,20	117,50	144,20	188,11

	peningkatan kunjunganwisata		a					0	24	06	51	16		8	8	8	1	
7	Rata-rata lama kunjungan wisata	-	Ada Ad a	1	1	1	2	2	1	1	1	2	2	100, 0	100,0	100, 0	100,0	100,00

1. Pelaksanaan Festival/Lomba/kegiatan kebudayaan lainnya yaitu:

- a. Mappogau Sihanua
- b. Mappogau Hanua
- c. Gau Pakkaja

2. Capaian Kinerja Pelayanan Bidang Urusan Pariwisata

a. Kunjungan Wisata

Persentase kunjungan wisata di Kabupaten Sinjai pada tahun 2021 mengalami kenaikan walaupun terjadi Pandemi Covid 19. yang dapat dilihat pada tabel berikut:

**Tabel 1.13
Kunjungan Wisata Kab. Sinjai Tahun 2016-2021**

NO	INDIKATOR	SATUAN	TAHUN					
			2016	2017	2018	2019	2020	2021
1	Jumlah capaian kinerja kunjungan wisata se kab.	Kunjungan	37.678	39.324	84.606	104.451	134.516	254.749
2	Jumlah kunjungan wisata yang direncanakan se kab.	Kunjungan	32.357	35.919	39.301	88.836	93.277	135.420
3	Kunjungan Wisata	%	116,44	109,48	215,27	117,58	144,21	188,11

b. Rata –Rata Lama Kunjungan Wisata

Rata-rata lama kunjungan wisata di Kabupaten Sinjai dalam kurun lima tahun selalu mengalami peningkatan. Sejak tahun 2018 sampai dengan tahun 2021 mengalami peningkatan yang sangat besar. Pada tahun 2020 mencapai 134.516 pengunjung dan pada tahun 2021 sebanyak 254.749 pengunjung. Peningkatan kunjungan wisatawan ke Kabupaten Sinjai dikarenakan semakin bertambahnya sarana dan prasarana pendukung di obyek wisata.

Sejak tahun 2017 Dinas Pariwisata dan Kebudayaan Kabupaten Sinjai mendapat dukungan alokasi Dana dari kementrian pariwisata yaitu melalui Dana Alokasi Khusus (DAK) yang dialokasikan ke obyek wisata Pulau Larea-Rea, Hutan Mangrove Tongke-Tongke dan Taman Hutan Raya Abdul Latief. Selain itu semakin meningkatnya peran serta Desa dalam pemajuan pariwisata dibuktikan dengan banyaknya tempat-tempat wisata baru di desa misalnya Pantai Mallenreng dan Pantai Marannu serta wisata Kampung Galung, Obyek wisata Bulu Lanceng, Pantai Bulokkong, dan Balang flower Garden.

Tabel 1.14
Lama Kunjungan Wisatawan
Tahun 2016-2021

No	INDIKATOR	SATUAN	TAHUN					
			2016	2017	2018	2019	2020	2021
1	Lama Kunjungan Wisata	Kunjungan	37.678	39.324	84.606	104.451	134.516	254.749

Sumber: Bidang Pengembangan Pemasaran Dinas Pariwisata dan Kebudayaan

Tabel 1.15
Kunjungan wisatawan (Nusantara dan
Mancanegara) ke Kabupaten Sinjai
Tahun 2017-2021

A. Wisatawan Nusantara

Tahun	Target Kunjungan	Realisasi Kunjungan
2017	35.919	39.293
2018	39.301	84.568
2019	88.836	104.451
2020	93.277	134.516
2021	135.420	254.745

Sumber: Bidang Pengembangan Pemasaran Dinas Pariwisata dan Kebudayaan

B. Wisatawan Mancanegara

Tahun	Target Kunjungan	Realisasi Kunjungan
2017	20	31
2018	23	38
2019	25	25
2020	27	0
2021	-	4

Sumber: Bidang Pengembangan Pemasaran Dinas Pariwisata dan Kebudayaan

3. Capaian Kinerja Pelayanan Bidang

Urusan Kebudayaan

a. Penyelenggaraan Festival Seni dan Budaya

Penyelenggaraan festival seni dan budaya dari tahun 2016-2019 tidak mengalami perubahan yaitu sebanyak 3 festival dan pada tahun 2020 target penyelenggaraan festival seni dan budaya berjumlah 3 kali pelaksanaan namun terealisasi berjumlah 1 kali dan 2 kali tidak terealisasi, hal ini di sebabkan karena adanya Pandemi Covid 19 yang sampai akhir tahun 2020 tidak meredam sehingga tidak dilaksanakan. Sedangkan pada Tahun 2021 penyelenggaraan festival seni dan budaya terlaksana sebanyak 3 kali. Dapat dilihat pada tabel berikut :

Tabel 1.16
Jumlah Penyelenggaraan Festival
Seni dan Budaya Kabupaten Sinjai,
Tahun 2016-2021

N O	INDIKATOR	SATUAN	TAHUN					
			2016	2017	2018	2019	2020	2021
1	Jumlah Penyelenggaraan Festival Seni dan Budaya	Festival	3	3	3	3	1	3

Sumber: Bidang Pengembangan Pemasaran Dinas Pariwisata dan Kebudayaan

b. Benda Situs dan Kawasan Cagar Budaya yang Dilestarikan

Untuk tahun 2017 sampai dengan tahun 2021 indikator kinerja benda situs dan kawasan cagar budaya yang dilestarikan semua mencapai 100 persen setiap tahunnya dengan penambahan benda satu buah setiap tahunnya. Capaian tersebut dapat dilihat pada tabel berikut:

Tabel 1.17
Benda Situs dan Kawasan Cagar
Budaya yang Dilestarikan Kabupaten
Sinjai, Tahun 2016-2021

N O	INDIKATOR	SATUAN	TAHUN					
			2016	2017	2018	2019	2020	2021
1	Jumlah benda, situs dan kawasan	buah	-	153	153	154	155	156

	cagar budaya yang dilestarikan							
2	Total benda, situs & kawasan yang dimiliki daerah	buah	-	159	153	154	155	156
3	Persentase	%	-	96,23	100	100	100	100

Sumber: Bidang Kebudayaan Dinas Parawisata dan Kebudayaan Kabupaten Sinjai, Tahun 2021

c. Jumlah Karya Budaya yang Direvitalisasi dan Inventarisasi

Jumlah karya budaya yang direvitalisasi dan inventarisasi untuk tahun 2021 bertambah menjadi 12 karya budaya yang merupakan usulan di tahun 2019 dan SK penetepannya pada tahun 2021. Secara jelas dapat dilihat pada tabel berikut:

Tabel 1.18
Jumlah Karya Budaya yang
Direvitalisasi dan Inventarisasi
Kabupaten Sinjai Tahun 2016-2021

No	INDIKATOR	SATUAN	TAHUN					
			2016	2017	2018	2019	2020	2021
1	Jumlah karya budayayang direvitalisasi dan inventarisasi	unit	3	3	3	9	11	12

Sumber : Bidang Kebudayaan Dinas Parawisata dan KebudayaanKabupaten Sinjai, Tahun 2021

d. Jumlah cagar budaya yang dikelola secara terpadu

Jumlah cagar budaya yang dikelola secara terpadu untuk tahun 2021 tidak bertambah dan tetap sebanyak 108 buah cagar budaya.

Tabel 1.19
Jumlah Cagar Budaya yang Dikelola
Secara Terpadu Kabupaten Sinjai
Tahun 2016-2021

No	INDIKATOR	SATUAN	TAHUN					
			2016	2017	2018	2019	2020	2021
1	Jumlah cagar budaya yang dikelolasecara terpadu	unit	159	159	159	105	108	108

Sumber : Dinas Parawisata dan Kebudayaan Kabupaten Sinjai, Tahun 2020

1.5 Faktor Penghambat dan Pendorong Keberhasilan Pelayanan Dinas Pariwisata dan Kebudayaan Kabupaten Sinjai

Permasalahan adalah merupakan isu strategis yang harus ditindaklanjuti. Isu strategis adalah kondisi atau hal yang harus diperhatikan dalam perencanaan pembangunan karena dampaknya yang signifikan bagi daerah/masyarakat dimasa datang. Suatu kondisi/kejadian yang menjadi isu strategis adalah keadaan yang apabila tidak diantisipasi akan menimbulkan kerugian yang lebih besar atau bisa juga tidak dimanfaatkan, sehingga akan menghilangkan peluang untuk meningkatkan kesejahteraan masyarakat dalam jangka panjang.

Tugas dan fungsi Dinas Pariwisata dan Kebudayaan Kabupaten Sinjai sebagai salah satu OPD lingkup Pemerintah Kabupaten Sinjai yang berfokus pada pengembangan pariwisata dan kebudayaan, secara garis besar tugas dan fungsi dijabarkan sebagai berikut :

1. Bidang Pengembangan Destinasi dan Industri Pariwisata;
2. Bidang Pengembangan dan Pemasaran Pariwisata
3. Bidang Kebudayaan

Dalam menjalankan masing-masing tugas dan fungsi tersebut diatas, teridentifikasi kendala dan permasalahan yang dihadapi, berupa :

Tabel 1.20
Faktor Penghambat dan Pendorong Keberhasilan Pelayanan Dinas
Pariwisata dan Kebudayaan Kabupaten Sinjai

No	MASALAH POKOK	MASALAH	AKAR MASALAH
1	Kontribusi sektor pariwisata terhadap PDRB Kab Sinjai masih rendah	Belum optimalnya pengembangan potensi destinasi dan daya tarik wisata	Adanya destinasi wisatayang terbengkalai pengelolaannya sehingga pengunjungnya semakin berkurang
			Kualitas sumber daya manusia pariwisata masih rendah
			Pengelolaan sektor kepariwisataan belum terintegrasi optimal dengan pengelolaan fasilitas ekonomi wilayah seperti hotel dan restoran dalam rangka meningkatkan kontribusi sektor kepariwisataan

Tabel 1. 21

Faktor Penghambat dan Pendorong Pelayanan Dinas Pariwisata dan Kebudayaan terhadap Pencapaian Visi, Misi dan Program Kepala Daerah dan Wakil Kepala Daerah

<p>Visi : Terwujudnya Masyarakat Sinjai yang Mandiri, Berkeadilan dan Religius melalui Peningkatan Kualitas Sumberdaya Manusia yang Unggul dan Berdaya Saing.</p>				
No	Misi dan Program KDH dan Wakil KDH terpilih	Permasalahan Pelayanan DISPARBUD	Faktor	
			Penghambat	Pendorong
-1	-2	-3	-4	-5

1	<p>Mewujudkan peran Kabupaten Sinjai sebagai penyelenggara pelayanan dasar yang memuaskan serta sebagai pusat pelayanan pada bidang-bidang strategis</p> <p>Misi 2 :</p>	<p>Infrastruktur pendukung pariwisata masih sangat terbatas</p>	<p>Ketersediaan infrastruktur jalan, jembatan, bangunan, dermaga, transportasi laut dan darat serta hampir seluruh jenis infrastruktur utama dalam pembangunan kepariwisataan masih sangat terbatas dari sisi jumlah dan kualitas</p>	<p>Sebagai wilayah dengan kondisi geografis yang cukup unik dengan gabungan daerah dataran tinggi pada pegunungan, dataran rendah sekitar pantai serta wilayah gugusan pulau.</p>
		<p>Kualitas sumber daya manusia pariwisata masih rendah</p>	<p>a. Rendahnya kualitas sumber daya manusia lebih banyak disebabkan oleh kualitas industri pariwisata yang masih berskala kecil sehingga belum menarik minat tenaga kerja profesional untuk bekerja di industri pariwisata Kab. Sinjai</p>	<p>Pelaksanaan kegiatan pembinaan, pelatihan dan penyuluhan senantiasa dilakukan baik dinas Pariwisata dan kebudayaan Kab Sinjai, Dinas Kebudayaan dan Pariwisata Provinsi Sulawesi Selatann maupun oleh</p>

			<p>b. Keberadaan SMK Pariwisata juga masih menyelenggarakan prpgram dan jenjang pendidikan yang sangat terbatas dengan fasilitas dan tenaga pendidik yang terbatas pula sehingga kontribusinya terhadap pariwisata belum optimal</p>	<p>stakeholder pariwisata lainnya.</p>
			<p>c. putra putri terbaik Kab. Sinjai yng menimba ilmu pada pendidikan tinggi dan lokasi di luar Kab Sinjai selanjutnya enggan kembali untuk bekerja di Kab Sinjai karena pertimbangan kualitas industri dan usaha yang masih kecil serta pendapatan yang relatif lebih kecil jika dibandingkan dengan pendapatan</p>	

		<p>mereka pada industri yang lebih besar dan daerah yang lebih maju dalam pengembangan pariwisatanya.</p>	
	<p>Investasi pariwisata yang masih terbatas</p>	<p>a. Investasi pariwisata yang ada di Sinjai hampir sepenuhnya merupakan investasi dari pengusaha lokal yang dalam penyediaan usaha, industri pariwisata dilakukan melalui pengalihan dan atau penambahan fungsi dari rumah mereka menjadi usaha hotel atau restoran serta usaha pariwisata lainnya</p>	<p>Diperlukan kebijakan investasi yang dapat menarik investor dalam menanamkan modal dan membangun usaha pariwisata di Kabupaten Sinjai.</p>

		<p>b. Bentuk dan desain bangunan yang tidak sesuai, kesediaan fasilitas yang sangat terbatas, serta desain interior yang kurang menarik</p>	
	<p>Pengembangan pasar dan pola pemasaran pariwisata kab Sinjai Masih cenderung konvensional melalui berbagai media namun pada tempat dan waktu yang kurang sesuai</p>	<p>Belum mampu mengidentifikasi segmentasi pasar yang sesuai dengan sediaan produk yang dimiliki saat ini</p>	<p>a. Melakukan branding dan promosi di bandara dan tempat-tempat strategis dikota Makassar atau di kota-kota lain yang menjadi pintu masuk wisatawan Kabupaten Sinjai</p> <p>b. melakukan pembuatan branding dan tag-line promosi dan pemasaran pariwisata Kab Sinjai Sehingga lebih mudah diingat, dikenal, dan menarik untuk dikunjungi</p>

		<p>Kurangnya sosialisasi yang dilaksanakan dalam rangka menambah pengetahuan dan informasi masyarakat akan pentingnya menjaga kearifan lokal budaya masyarakat Kabupaten Sinjai</p>	<p>Keinginan masyarakat untuk mencintai budaya lokal sebagai cirikhas kearifan lokal budaya masyarakat sinjai sangat rendah</p>	<p>Kabupaten Sinjai masih memiliki beberapa budayawan yang mempunyai pengetahuan tentang berbagai jenis budaya lokal yang lahir dan berkembang di Kabupaten Sinjai</p>
		<p>Pembinaan kesenian lokal melalui kegiatan kumpul belajar seni (KBS) yang dikaksanakn masih mendapatkan respon yang rendah dari masyarakat terutama</p>	<p>Dorongan serta motivasi yang diberikan oleh masyarakat terutama pihak sekolah (SD, SMP, SMU) masih rendah</p>	<p>Tersedianya sumber daya manusia bidang kesenian yang mampu memberikan pembinaan dan pelatihan secara berkesinambungan</p>

		sekolah (SD, SMP, SMU)		
		Pembinaan kesenian melalui kumpul belajar seni (KBS) hanya dilaksanakan di Sinjai Utara	Sumber daya manusia bidang seni yang terdapat di kecamatan-kecamatan sangat terbatas	Tingginya keinginan masyarakat terutama sekolah (SD, SMP, SMU) diluar Kab Sinjai Utara untuk mengembangkan pengetahuan tentang seni dan budaya
		Tidak adanya gedung yang dikhususkan untuk pelaksanaan kegiatan seni dan budaya di Kabupaten Sinjai	Gedung yang dipersiapkan untuk gedung kesenian dan budaya telah beralih fungsi dalam penggunaannya	Kegiatan seni dan budaya Kabupaten Sinjai setiap tahun di selenggarakan dan membutuhkan gedung tertutup dan representative
		Belum adanya tag-line resmi tentang kebudayaan Kabupaten Sinjai	Berkembangnya budaya modern yang akhirnya mengerus budaya lokal Sinjai	Sinjai pernah terkenal sebagai Bumi Panitta Kitta (Tanah para penghafal Al-Qur'an) bisa dijadikan dasar dalam pembuatan tag line budaya di

				Kab Sinjai
		<p>Kurangnya informasi yang diberikan kepada masyarakat tentang sejarah dan budaya yang lahir di Kabupaten Sinjai terutama anak usia sekolah (SD, SMP, SMU)</p>	<p>Banyaknya konten-konten modern yang dapat diakses oleh masyarakat dengan cepat dan mudah yang membuat masyarakat lebih tertarik dengan konten modern tersebut dibandingkan dengan keinginan tahunan tentang sejarah dan budaya daerah</p>	<p>Kabupaten Sinjai memiliki sejarah perjuangan dan budaya yang sangat menarik</p>

1.6 SISTEMATIKA PENULISAN

BAB I PENDAHULUAN

1.1 Latar Belakang

Mengemukakan secara ringkas pengertian RKT PD dan Keterkaitannya dengan dokumen perencanaan lainnya.

1.2 Landasan Hukum

Memuat penjelasan tentang Undang-Undang, Peraturan Pemerintah, Peraturan Daerah, dan Ketentuan peraturan lainnya yang mengatur tentang penyusunan RKT PD;

1.3 Maksud dan Tujuan

Menjelaskan secara ringkas tentang maksud dan tujuan dari Rencana Kinerja Tahunan (RKT) PD.

1.4 Sumber Daya PD Dinas Pariwisata dan Kebudayaan Kabupaten Sinjai.

Memuat penjelasan ringkas tentang macam sumber daya yang dimiliki Dinas Pariwisata dan Kebudayaan Kabupaten Sinjai dalam menjalankan tugas dan fungsinya yang mendukung pencapaian kinerja, mencakup sumber daya manusia, asset/Modal, dan unit usaha yang masih beroperasi

1.5 Faktor Penghambat dan pendorong Keberhasilan Pelayanan Dinas Pariwisata dan Kebudayaan Kabupaten Sinjai

Mengemukakan tentang hasil analisis terhadap pelayanan, perkiraan besaran kebutuhan pelayanan, dan arahan lokasi pengembangan pelayanan yang dibutuhkan pada Dinas Pariwisata dan Kebudayaan Kabupaten Sinjai.

1.6 Sistematika Penulisan

Menguraikan pokok bahasan dalam penulisan RKT PD serta susunan garis besar isi dokumen.

BAB II RENCANA KINERJA TAHUNAN (RKT) PD

2.1 Evaluasi Pelaksanaan Rencana Kinerja Tahunan (RKT)PD Tahun 2021.

Berisikan kajian (review) terhadap hasil evaluasi pelaksanaan RKT PD tahun lalu (n-1) yang akan memberikan informasi sejauh mana keberhasilan dalam mewujudkan sasaran strategis yang telah ditetapkan serta sejalan dengan tema tahunan pembangunan yang diusung.

2.2 Rencana Kinerja Tahunan (RKT) PD Tahun 2022.

Memuat Rencana Kinerja Tahunan (RKT) PD yang akan datang (N+1). Penjelasan pokok yang disajikan antara lain:

1. Sasaran Strategis pada tahun yang akan datang yang diambil dari sasaran Program/Kegiatan dalam Rencana Strategis (RENSTRA PD) serta bagaimana kaitannya dengan capaian visi dan misi Kepala Daerah yang terpilih Periode 2018-2023, dan;
2. Indikator dan target kinerja dari masing-masing sasaran strategis yang akan dicapai pada tahun yang akan datang.



BAB II
RENCANA KINERJA TAHUNAN (RKT)
DINAS PARIWISATA DAN
KEBUDAYAAN KABUPATEN SINJAI



Tahunan (RKT) Tahun

Dalam suatu manajemen kinerja, setiap unit kerja diakhir tahun melakukan evaluasi kinerja menilai mengenai apa yang sudah dan telah dilakukan. Proses evaluasi bertujuan untuk mengetahui sejauh mana pelaksanaan kegiatan berjalan serta apa yang menjadi kendala pada waktu pelaksanaan kegiatan. Evaluasi juga merupakan **Feedback** untuk perencanaan kedepan dan bahan referensi tentang apa yang harus diperbaiki untuk tahun-tahun berikutnya.

Dalam evaluasi pelaksanaan Rencana Kinerja Tahunan (RKT) Dinas Pariwisata dan Kebudayaan Kabupaten Sinjai Tahun 2022 diambil dari pelaksanaan kegiatan yang sudah dilaksanakan pada Tahun 2022 serta berorientasi pada Sasaran serta Indikator dan Target Kinerja.

Dalam evaluasi pelaksanaan Rencana Kinerja Tahunan (RKT) Tahun 2022 pada Dinas Pariwisata dan Kebudayaan Kabupaten Sinjai adalah:

Tabel 2.1

Evaluasi Pelaksanaan Rencana Kinerja Tahun (RKT) Tahun 2021 (n-1)

Formulir Evaluasi Hasil RKPD Kabupaten Sinjai

Dinas Pariwisata dan Kebudayaan Kabupaten Sinjai

Triwulan IV Tahun 2021

Kabupaten : Sinjai

SKPD : Dinas Pariwisata dan Kebudayaan Kab. Sinjai

Periode Renja SKPD : Januari s/d Desember

No	Kode	Urusan/Bidang Urusan Pemerintah Daerah dan Program/Kegiatan	Indikator Kinerja Program(outcome)/kegiatan(output)	Target RPJMD pada akhir periode RENSTRA SKPD(2023)	Realisasi capaian Kinerja Renstra SKPD s.d. Renja SKPD Tahun lalu (2020)	Target Kinerja dan Anggaran Renja SKPD tahun berjalan yang dievaluasi (2021)	Realisasi Kinerja Pada Triwulan				Realisasi Capaian Kinerja dan Anggaran RKPD yang Dievaluasi	Target Capaian Kinerja dan Anggaran RPKD Tahun 2021	Realisasi Kinerja dan Anggaran RPJMD s/d Tahun 2020 (Akhir Tahun Pelaksanaan Renja SKPD Tahun 2023)	Tingkat Capaian Kinerja dan Realisasi Anggaran RPJMD s/d Tahun 2020 (%)	SKPD Penanggungjawab	Keterangan
							I	II	III	IV						

2	#	0	2	0		Pelestarian	Presentase	100	%		14	keg		6	keg					0		17	99.			15	15					
		2		2		Kesenian	kesenian	88,692,5					117,86			23,309,	23,309,	1	1,320,	1	11,525	1	4,705,	0	1	23,255,	77	15	141,11	9		
						Tradisional	tardisional yang	00					0,500			300	300		000		,000		000			000			5,500			
						yang	dilaksanakan																									
						Masyarakat																										
						Pelakunya																										
						dalam																										
						Daerah																										
						Kabupaten/ Kota																										
2	#	0	2	0	0	Pembinaan	Jumlah sumber daya	96	org		72	Kali		2	Kali									20	99.			79	15			
		2		2	2	Sumber	manusia yang dibina	88,692,5					117,86			23,309,	23,309,	2	1,320,	1	11,525	-	4,705,	1	5,705,	4	23,255,	0	77	76	141,11	9
						Daya		00					0,500			300	300		000		,000		000			000				5,500		
						Manusia,																										
						Lembaga,																										
						dan Pranata																										
						Tradisional																										

2	#	0	2	0		Pembinaan	Presentase	100	%		3	keg		0	keg		0	0		0	0		0	0		3	41																				
		2		3		Lembaga	Pembinaan	500,004,					205,63			-	-		0		0					3	205,63																				
						Adat yang	Lembaga Adat	700					3,500														3,500																				
						Penganutnya																																									
						a dalam																																									
						Daerah																																									
						Kabupaten/																																									
						Kota																																									
2	#	0	2	0	0	Pelindungan,	Jumlah	6	kali		3	kali		0	Kali		0	0		0	0		0	0		50	41																				
		2		3	1	Pengemb	Perlindungan,Penge	500,004,					205,63			-	-		0		0					3	205,63																				
						gan,	mbangan,	700					3,500														3,500																				
						Pemanfaata	Pemanfaatan Objek																																								
						n Objek	Pemajuan Lembaga																																								
						Pemajuan	Adat																																								
						Lembaga																																									
						Adat																																									
																					Rata-rata capaian kinerja (%)		100	99.			44	80																			
																						77																									

Predikat kinerja																				ST	ST			SR	T						
2	#	0				PROGRAM	Persentase	70	%		100	%		-	%					0	0	-		-				0	72		
		3				PENGEMBA	pengembangan			83,968,7				60,087,		-	-	-	-	-	-	-	-	-	-		60,087,				
						NGAN	kesenian			00				900													900				
						KESENIAN	tradisional																								
						TRADISION																									
						AL																									
2	#	0	2	0		Pembinaan	Cakupan SDM,	67	%		165	oran		-	oran					0	0	-		0	-		0	72			
		3				Kesenian	lembaga dan			83,968,7		g		60,087,	g	-	-	-	-	-	-	-	-	-	-		60,087,				
						yang	pranata yang dibina			00				900													900				
						Masyarakat	(peningkatan																								
						Pelakunya	kompetensi,																								
						dalam	standarisasi dan																								
						Daerah	sertifikasi, serta																								
						Kabupaten/	peningkatan																								
						Kota	kapasitas tata																								
						kelola																									

2	#	0	2	0	0	Peningkatan	Jumlah Peningkatan	335	oran	165	oran	0	oran								0	-			49	72							
		3		1	3	Kapasitas	Kapasitas Tata		g	83,968,7	g	60,087,	g	-	-	-	-	-	-	-	-	-	165		60,087,								
						Tata Kelola	Kelola Lembaga			00		900												900									
						Lembaga	Kesenian Tradisional																										
						Kesenian																											
						Tradisional																											
																					Rata-rata capaian kinerja (%)		0.0	0			16	72					
																					Predikat kinerja		SR	ST			SR	S					
2	#	0				PROGRAM	Presentase	100	%	100	%	100	%								0		75	94.		17	12						
		6				PENGELOLA	Pengelolaan			31,605,0		27,260,		13,710,	13,710,	25	1,760,	2	5,228,	2	3,010,		75	12,978,	66	175	40,238,	5	7				
						AAN	Permuseuman			00		000		900	900		000	5	500	5	000			500		500							
						PERMUSEU																											
						MAN																											
2	#	0	2	0		Pengelolaan	Pengelolaan,	100	%	100	%	100	%								0		1	94.		1	12						
		6		1		n Museum	pengamanan,			31,605,0		27,260,		13,710,	13,710,	1	1,760,	1	5,228,	1	3,010,		1	12,978,	66	1	40,238,	7					
						Kabupaten/	pengembangan dan			00		000		900	900		000		500		000			500		500							
						Kota	pemanfaatan																										

DAERAH													KABUPATE													N/KOTA												
3	#	0	2	0	0	Perencanaan	Persentase	100	%		%		100	%				0		2	99.			10	78													
		1		1		n,	penyusunan	271,636,	100	109,49		103,753	103,753	25	12,355	2	33,264	2	24,054		2	102,769	05	102	212,26	2												
						Pengantar	dokumen	690		8,600		,810	,810		,230	5	,000	5	,880			,310			7,910													
						an, dan	perencanaan,																															
						Evaluasi	penganggaran dan																															
						Kinerja	evaluasi kinerja																															
						Perangkat	Perangkat Daerah																															
						Daerah	tepat waktu																															
3	#	0	2	0	0	Penyusunan	Jumlah dokumen	27	doc		17	Doc	9	Doc						10	98.			96	11													
		1		1	1	Dokumen	perencanaan yang	127,889,		93,377,		48,380,	48,380,	2	9,155,	3	12,119	1	10,830	3	15,753	9	47,858,	0	92	26	141,23	0										
						Perencanaan	disusun	730		600		730	730		230		,800		,000		,200		230			5,830												
						n Perangkat																																
						Daerah																																
3	#	0	2	0	0	Evaluasi	Jumlah Laporan	60	doc		2	Doc	20	Doc						10	99.			37	49													
		1		1	7	Kinerja	Evaluasi Kinerja	143,746,		16,121,		55,373,	55,373,	5	3,200,	5	21,144	5	13,224	5	17,342	20	54,911,	0	17	22	71,032,											

3	#	0	2	0	0	Koordinasi Jumlah Laporan	8	Doc	Doc	1	Doc							1	10	98.								63	30	
		1	2	5		dan Keuangan Akhir	16.594,5	4	8.508,5	5.007,1	5.007,1	-	-	1	4.952,	-	-		4.952,8	0	92	5					4.952,8			
						Penyusunan Tahun Yang Disusun	00		00	00	00				800				00								04			
						Laporan																								
						Keuangan																								
						Akhir Tahun																								
						SKPD																								
3	#	0	2	0		Administras Rata-Rata capaian	100	%	%	-	%																	0	57	
		1	5			i SKP ASN	106,176,	100	60,822,	-	-	-	-	-	-	-	-	-	-	-	-	-	-	-	-	-	-	60,822,		
						Kepegawaa n Perangkat	656		656																					
						Daerah																								
3	#	0	2	0	#	Bimbingan Jumlah Aparatur	5			0	oran																		10	0
		1	5			Teknis Yang Mengikuti	oran	106,176,	5	oran	60,822,	g	-	-	-	-	-	-	-	-	-	-	-	-	-	-	-	5	5	0
						Implementas Bimbingan Tekhnis	g	656	g	656																				
						i Peraturan																								
						Perundang- Undangan																								

3	#	0	2	0	0	Administrasi Umum	Persentase pemenuhan	100 %	100 %	100 %								0		99.			10	78			
		1		6		Perangkat Daerah	perangkat daerah	797,163,		434,46		185,999	185,999	25	22,336	2	41,767	2	16,967		4	185,944	4	97	104	620,40	4
								707		3,939		,700	,700		,500	5	,887	5	,051			,054				7,993	
3	#	0	2	0	0	Penyediaan	Jumlah Komponen	18 unit		1 unit		6 unit							6		10	99.		7		39	10
		1		6	1	Komponenn	Instalasi Listrik yang	5,439,80		3,647,4		1,779,8	1,779,8	2	-	1	-	3	1,214,	-	564,65		0	94		5,426,1	0
						Instalasi	disediakan	0		00		00	00						050		0		00		00		
						Listrik/Pener	angan																				
						Bangunan																					
						Kantor																					
3	#	0	2	0	0	Penyediaan	Jumlah Pengadaan	21 unit		38 unit		2 unit							2		10	##		40		19	17
		1		6	2	Peralatan	Peralatan dan	50,317,9		70,059,		17,497,	17,497,	-	-	-	-	-	2	17,497		0	##		87,556,	0	4
						dan	Perlengkapan Kantor	20		000		000	000						,000		000			000		000	
						Perlengkap	an Kantor																				
						yang dilaksanakan																					

3	#	0	2	0	0	Penyediaan	Jumlah Bahan	expl	300	Expl	12	4	##	312	26	97														
		1	6	6		Bahan	Bacaan/Surat Kabar	1,20	18,500,0	300	Expl	13,200,	r	4,800,0	4,800,0	3	-	3	1,500,	3	2,400,	3	900,00	4,800,0	##	18,000,				
						Bacaan dan	Yang tersedia	0	00	r	000			00	00				000	000	0	00				000				
						Peraturan																								
						Perundang-																								
						undangan																								
3	#	0	2	0	0	Penyelenggara	Jumlah Perjalanan	84	kali	24	Kali	48	kali	48		10	99.	72	86	70										
		1	6	9		raan Rapat	Dinas Yang		722,905,		347,55		161,922	161,922	12	22,336	1	40,267	1	13,353	1	85,910	161,868	0	97		509,42			
						Koordinasi	Dilaksanakan		987		7,539		,900	,900	,500	2	,887	3	,001	1	,966	,354					5,893			
						dan																								
						Konsultasi																								
						SKPD																								
3	#	0	2	0		Penyediaan	Persentase	100	%	100	%	100	%	0	3	3	95.	103	10	56										
		1	8			Jasa	pemenuhan		529,353,		155,39		145,344	145,344	25	17,469	2	45,332	2	33,078		138,604	36			293,99	3			
						Penunjang	Kebutuhan Jasa		265		2,474		,755	,755	,888	5	,566	5	,192		,646						7,120			
						Urusan	Penunjang Urusan																							
						Pemerintah	Pemerintahan																							
						Daerah	Perangkat Daerah																							

3	#	0	2	0	0	Penyediaan	daya listrik yang	60	Bula	24	Bula	12	bula							12	10	91.	36	60	68				
		1		8	2	Jasa	dipakai , volume air,		n		n	119.32	n	43,131,	43,131,	3	5,020,	3	8,202,	3	13,640	3	12,778	39,642,	0	91	158,96		
						Komunikasi,	jumlah jasa					0,074		495	495		488		566							2,320			
						Sumber	komunikasi yang																						
						Daya Air	dipakai																						
						dan Listrik																							
3	#	0	2	0	0	Penyediaan	Jumlah Peralatan		kali		kali	11	kali								11	10	##	21	95	95			
		1		8	3	jasa	dan Perlengkapan	22	14,730,0	10	6,750.0			7,230.0	7,230,0	-	-	4	3,140,	5	2,500,	2	1,590,	7,230,0	0	##	13,980,		
						Peralatan	Kantor yang		00		00			00	00				000		000		000			000	000		
						dan	dipelihara																						
						Perlengkap																							
						n																							
3	#	0	2	0	0	Penyediaan	Jumlah Jasa					12									12	10	96.	24	67	43			
		1		8	4	Jasa	Pelayanan Umum	36	bula	281.526,	12	Bula	29,322,		Bula	94,983,	94,983,	3	12,449	3	33,990	3	16,937	3	28,355	91,732,	0	58	121,05
						Pelayanan	Kantor Yang		n	920	n	400	n	260	260		,400		,000		,300		,700	400			4,800		
						Umum	dilaksanakan																						
						Kantor																							

3	#	0	2	0	0	Pemeliharaan	Persentase	%	keg	100	keg						0	2		20	98.	3	3	10			
		1		9		an Barang	Barang Milik	100	150,061,	1	99,547,	%	51,639,	51,639,	25	4,070,	2	8,240,	2	10,596		50,929,	0	62		150,47	0
						Milik	Daerah penunjang		906		260		191	191		000	5	900	5	,002		093				6,353	
						Daerah	urusan																				
						Penunjang	Pemerintahan																				
						Urusan	Daerah dalam																				
						Pemerintah	kondisi baik																				
						an Daerah																					
3	#	0	2	0	0	Penyediaan	Jumlah kendaraan	Unit		Unit	6	unit					6		10	98.	12	67	99				
		1		9	2	Jasa	dinas yang	18	120,161,	6	78.687,		40,493,	40,493,	2	4,070,	1	8,240,	1	10,596	2	16,876		0	25		118,47
						Pemeliharaan	mendapatkan jasa		800		510		600	600		000		900		,002		,600		502			1,012
						n Biaya	perizinan dan																				
						Pemeliharaan	pemeliharaan																				
						n,Pajak, dan	kendaraan																				
						Perizinan																					
						Kendaraan																					
						Dinas																					
						Operasional																					

		3					Pemasaran	pelaksanaan	565,499,		398,40		89,931,	89,931,	25	12,320	2	32,215	2	18,420	-	75	85,811,	75	42	175	484,21	5							
							Pariwisata	promosi wisata	420		3,980		760	760		,000	5	,960	5	,000			560				5,540								
								daerah																											
3	#	0	2	0			Pemasaran	Cakupan	647.	oran	221.	oran		oran		12,320										96.		34	86						
		3		1			Pariwisata	Pemasaran	988	g	565,499,	894	g	398,40	135,	g	89,931,	89,931,	4	,000	4	32,215	4	18,420	-	-	4	85,811,	0	42	221,898	484,21			
							Dalam Dan	Pariwisata Dalam			420			3,980	420		760	760				,960		,000			560			5,540					
							Luar Negeri	dan Luar Negeri																											
							Daya Tarik																												
							Destinasi																												
							dan																												
							Kawasan																												
							Strategi																												
							Pariwisata																												
							Kabupaten /																												
							Kota																												
3	#	0	2	0	0		Penguatan	Jumlah media	4	akun		4	akun		4	akun									10	96.		20	18						
		3		1	1		Promosi	promosi	96,790,9		153,15		25,457,	25,457,		3,200,		10,614		3,920,	4	6,895,	4	24,629,	0	75	8	177,78	0	4					
							Melalui	pariwisata/Jumlah	00		5,180		800	800		000		,200		000		600		800				4,980							

3	#	0	2	0	0	Penyediaan Tersedianya Data	60	24	24										10	94.			80	78			
		3		1	3	Data dan dan Informasi	doku	204,580,	obje	98,314,	obje	64,473,	64,473,	3	9,120,	3	21,601	1	14,500	3	15,960	24	61,181,	0	89	48	159,49
						Penyebaran Pariwisata	men	760	k	000	k	960	960		000	,760	5	,000		,000		760			5,760		
						Informasi Sinjai/Jumlah			wisa		wisa																
						Pariwisata Monitoring Obyek			ta		ta																
						Kabupaten / Wisata																					
						Kota Baik																					
						Dalam dan																					
						Luar Negeri																					
3	#	0	2	0	0	Peningkatan Jumlah laporan	2 doc	0	-	2 Doc									0	0	0	0	0	0			
		3		1	4	Kerjasama kerjasama dan	34,451,6		-	-	-	-	-	-	-	-	-	-		-					-		
						dan kemitraan pariwisata	00																				
						Kemitraan																					
						Pariwisata																					
						Dalam dan																					
						Luar Negeri																					
																				Rata-rata capaian kinerja (%)		50.	95.			99	10
																						00	82				9

Predikat kinerja																					SR	ST			ST	ST		
3	#	0				PROGRAM	Presentase SDM	100	%	100	%	100	%	25					0	25.			99.			12	79	
		5				PENGEMAB	peserta	111,916,		877,70		11,916,	11,916,	11,880	0	-	-	-	00	11,880,	25	70	125	889,58	5	5		
						NAGN	pembekalan sektor	600		2,600		600	600	,400						400				3,000				
						SUMBER	kepariwisataan																					
						DAYA																						
						PARIWISAT																						
						A DAN																						
						EKONOMI																						
						KREATIF																						
3	#	0	2	0		Pelaksana	Persentase SDM	1	keg	1	keg	1	keg					0		1.5	99.				16	79		
		5		1		n	Pariwisata dan	111,916,		877,70		11,916,	11,916,	15	11,880	0	-	-	15	11,880,	00	70	16	889,58	00	5		
						Peningkata	Ekonomi Kreatif	600		2,600		600	600	,400						400				3,000				
						n Kapasitas	Yang Dibina																					
						Sumber																						
						Daya																						
						Manusia																						
						Pariwisata																						

JUMLAH ANGGARAN DAN REALISASI DARI SELURUH PROGRAM	###	###	603,70	138,55	161,53	0	3.164.5	85	14,928,	889,58	98	1.2	
	###	###	5,520	1,360	9,680		36.966	0	977,710	3,864	9	48	
TOTAL RATA-RATA CAPAIAN KINERJA DAN ANGGARAN DARI SELURUH PROGRAM (PROGRAM 1 s.d. PROGRAM)								90.	97.			64,	99.
PREDIKAT KINERJA DARI SELURUH PROGRAM (PROGRAM 1 s.d. PROGRAM)								T	ST			R	ST
Faktor pendorong keberhasilan kinerja:													
Faktor penghambat pencapaian kinerja:													
Tindaklanjut yang diperlukan dalam triwulan berikutnya:													
Tindaklanjut yang diperlukan dalam RKPD berikutnya:													

Sinjai, 31 Desember 2021
Kepala Dinas Pariwisata dan Kebudayaan
Kabupaten Sinjai



Tabel 2.2

Rekapitulasi Kemajuan Fisik dan Keuangan Kegiatan Tahun 2021

No.	PROGRAM/KEGIATAN	ALOKASI BIAYA			
		ANGGARAN	REALISASI KEUANGAN	PERSENTASE KEUANGAN (%)	PERSENTASE FISIK(%)
I	BELANJA OPERASI SEBELUM PERUBAHAN	3,681,625,383.00	-	-	-
	BELANJA BARANG DAN JASA SETELAH PERUBAHAN	967,609,816.00	952,338,343.00	98.42	100%
II	BELANJA OPERASI SEBELUM PERUBAHAN	3,199,091,752.00	-	-	-
	BELANJA MODAL SETELAH PERUBAHAN	17,497,000.00	17,497,000.0	100 %	100%
1	Program Pengembangan Kebudayaan	23,309,300.00	23,255,000.00	99.77	
	Pelestarian Kesenian Tradisional yang Masyarakat Pelakunya dalam Daerah Kabupaten/Kota	23,309,300.00	23,255,000,00	99.77	100%
	Pembinaan Sumber Daya Manusia, Lembaga, dan Pranata Tradisional	23,309,300.00	23,255,000,00	99.77	
2	Program Pengelolaan Permuseuman	13,710,900.00	12,978,500.00	94.66	
	Pengelolaan Museum Kabupaten/Kota	13,710,900.00	12,978,500,00	94.66	100 %

	Perlindungan, Pengembangan, dan Pemanfaatan Koleksi secara terpadu	13,710,900.00	12,978,500,00	94.66	
3	Program Penunjang Urusan Pemerintahan Daerah Kabupaten/Kota	2,820,214,892.00	2,774,205,906.00	99.05	
	Perencanaan, Penganggaran, dan Evaluasi Kinerja Perangkat Daerah	103,753,810.00	102,769,310.00	99.05	100 %
	Penyusunan Dokumen Perencanaan Perangkat Daerah	48,380,730.00	47,858,230.00	98.92	
	Evaluasi Kinerja Perangkat Daerah	55,373,080.00	54,911,080	99.17	
	Administrasi Keuangan Perangkat Daerah	2,333,477.436	2,295,958,803.00	98,39	100 %
	Penyediaan Gaji dan Tunjangan ASN	2,231,481,936.00	2,295,958,803	98.35	
	Pelaksanaan Penatausahaan dan Pengujian Verifikasi Keuangan SKPD	96,988,400.00	96,304,380.00	99.29	
	Koordinasi dan Penyusunan Laporan Keuangan Akhir Tahun SKPD	5,007,100.00	4,952,800.00	98.92	
4	Administrasi Umum Perangkat Daerah	185,999,700.00	185,944,054.00	99.97	100%
	Penyediaan Komponen Instalasi Listrik/Penerangan Bangunan Kantor	1,779,800.00	1,778,700.00	99.94	

	Penyediaan Peralatan dan Perlengkapan Kantor	17,497,000.00	17,497,000.00	100	
	Penyediaan Bahan Bacaan dan Peraturan Perundang-undangan	4,800,000.00	4,800,000.00	100	
	Penyelenggaraan Rapat Koordinasi dan Konsultasi SKPD	11,922,900.00	161,868,354.00	99.97	
5	Penyediaan Jasa Penunjang Urusan Pemerintah Daerah	145,344,755.00	138,604,646.00	95.36	100%
	Penyediaan Jasa Komunikasi , Sumber Daya Air dan Listrik	43,131,495.00	39,642,246.00	91.91	
	Penyediaan Jasa Peralatan dan Perlengkapan Kantor	7,230,000.00	7,230,000.00	100	
	Penyediaan Jasa Pelayanan Umum Kantor	94,983,260	91,732,400.00	96.58	
6	Pemeliharaan Barang Milik Daerah Penunjang Urusan Pemerintah Daerah	51,639,191.00	50,929,093	98.62	100 %
	Penyediaan Jasa Pemeliharaan , Biaya Pemeliharaan , Pajak, dan Perizinan Kendaraan Dinas Operasional atau Lapangan	40,493,600.00	39.783.502,00	98.25	
	Pemeliharaan/ Rehabilitasi Gedung Kantor dan Bangunan Lainnya	11,145,591.00	11,145,591.00	100	
7	Program Peningkatan Daya Tarik Destinasi Pariwisata	257,505,303.00	256,405,600.00	99.57	100 %
	Pengelolaan Daya Tarik Wisata	27,005,100.00	26,179,500.00	98.94	

	Kabupaten/Kota				
	Pengembangan Daya Tarik Wisata Kabupaten/Kota	27,005,100.00	26,179,500.00	98.94	
	Pengelolaan Destinasi Pariwisata Kabupaten/Kota	187,567,000.00	187,029,100.00	99.71	
	Perencanaan Destinasi Pariwisata Kabupaten/Kota	96,306,800.00	95,859,400.00	99.54	
	Pengadaan/Pemeliharaan/Rehabilitasi Sarana dan Prasarana dalam Pengelolaan Destinasi Pariwisata Kabupaten/Kota	91,260,200.00	91,169,700.00	99.90	
	Penetapan Tanda Daftar Usaha Pariwisata Daerah Kabupaten/Kota	42,933,200	42,657,00.00	99.36	
	Penyediaan Layanan Pendaftaran Usaha Pariwisata Kabupaten/Kota	13,512,900.00	13,256,700.00	98.10	
	Pengelolaan Investasi Pariwisata	29,420,300.00	29,400,300.00	99.93	
8	Program Pemasaran Pariwisata	89,931,760.00	85,811,560.00	95.42	100 %
	Pemasaran Pariwisata Dalam dan Luar Negeri Daya Tarik, Destinasi dan Kawasan Strategis Pariwisata Kabupaten/Kota	89,931,760.00	85,811,560.00	95.42	
	Penguatan Promosi melalui Media Cetak, Elektronik, dan Media Lainnya	25.457.800,00	24.629.800,00	96.75	

	Penyediaan Data dan Penyebaran Informasi Pariwisata Kabupaten/Kota, Baik Dalam dan Luar Negeri	64.473.960,00	61.181.760,00	94,89	
9	Program Pengembangan Sumber Daya Pariwisata dan Ekonomi Kreatif	11,916,600.00	11.880.400,00	99.70 %	100 %
	Pelaksanaan Peningkatan Kapasitas Sumber Daya Manusia Pariwisata dan Ekonomi Kreatif Tingkat Dasar	11,916,600.00	11.880.400,00	99.70 %	100 %
	Pengembangan Kompetensi SDM Pariwisata dan Ekonomi Kreatif Tingkat Dasar	11,916,600.00	11.880.400,00	99.70 %	100 %
	JUMLAH	3.216.588.752	3164536966	98.38	100%

1. Rencana Kinerja Tahunan (RKT) Tahun 2021

a. Sasaran Strategis

Langkah yang diambil oleh organisasi dalam hal ini Dinas Pariwisata dan Kebudayaan Kabupaten Sinjai sebagai upaya mewujudkan tujuan dan sasaran organisasi. Strategi tersebut berisi rencana menyeluruh dan terpadu mengenai upaya-upaya yang akan dilaksanakan secara operasional dengan memperhatikan ketersediaan sumber daya organisasi.

Kebijakan adalah arah/tindakan yang ditetapkan oleh Instansi Pemerintah untuk mencapai tujuan yang ditetapkan. Kebijakan pada dasarnya merupakan ketentuan-ketentuan yang dipergunakan untuk dijadikan pedoman, pegangan atau petunjuk dalam pengembangan program/kegiatan guna tercapainya kelancaran dan keterpaduan dalam mewujudkan tujuan.

Rumusan strategi diperjelas dengan perumusan kebijakan. Rumusan kebijakan diharapkan dapat menghubungkan strategi kepada sasaran secara lebih rasional dan memperjelas strategi sehingga lebih terfokus dan operasional. Penyusunan rancangan kebijakan dilakukan dengan memperhatikan keselarasannya dengan peraturan perundang-undangan yang sudah ada. Secara lebih rinci, relevansi dan konsistensi antara tujuan dan sasaran.

Tujuan merupakan penjabaran atau implementasi dari pernyataan misi, yang akan dicapai atau dihasilkan dalam jangka waktu 1 (satu) - 5 (lima) tahun. Penetapan tujuan dalam

Rencana Strategis didasarkan pada potensi dan permasalahan serta isu strategis Dinas Pariwisata dan Kebudayaan di Kabupaten Sinjai. Sasaran adalah penjabaran tujuan secara terukur, yaitu sesuatu yang akan dicapai/dihasilkan secara nyata oleh Dinas Pariwisata dan Kebudayaan Kabupaten Sinjai dalam jangka waktu tahunan, sampai lima tahun mendatang. Tujuan dan sasaran memiliki keterkaitan satu sama lain untuk mencapai visi dan misi perangkat daerah hingga lima tahun mendatang.

Adapun rumusan tujuan dalam Perencanaan Strategis Dinas Pariwisata dan Kebudayaan Kabupaten Sinjai tahun 2018-2023 adalah:

1. Meningkatkan kontribusi PAD sektor pariwisata
2. Meningkatkan tata kelola pemerintahan yang baik dan profesional

Indikator tujuan adalah sebagai berikut :

1. Persentase Kontribusi sektor pariwisata terhadap PAD (%)
2. Nilai SAKIP OPD

Sasaran yang di tetapkan untuk mencapai tujuan Rencana Strategis Dinas Pariwisata dan Kebudayaan di Kabupaten Sinjai adalah:

1. Meningkatnya Daya Saing Pariwisata, dengan indikator sasaran sebagai berikut :

Persentase Peningkatan Kunjungan Wisatawan

2. Meningkatnya pelestarian budaya daerah , dengan indikator sasaran sebagai berikut :

Persentase Pelestarian Budaya Daerah

3. Meningkatnya akuntabilitas kinerja Perangkat Daerah dengan indikator sasaran sebagai berikut :

Persentase Capaian Kinerja Program Perangkat Daerah

Dalam upaya menjabarkan tujuan dan sasaran jangka menengah pelayanan Dinas Pariwisata dan Kebudayaan Kabupaten Sinjai, maka berikut dirumuskan Tujuan dan Sasaran jangka menengah yang akan dicapai dapat dilihat pada tabel sebagai berikut :

Tabel 2.3

Tujuan dan Sasaran Jangka Menengah Pelayanan Perangkat Daerah

N O	TUJUAN	SASARAN	INDIKATOR TUJUAN/ SASARAN	TARGET KINERJA TUJUAN/SASARAN PADA TAHUN KE-				
				2019	2020	2021	2022	2023
				1	Meningkatkan kontribusi PAD sektor pariwisata		Persentase Kontribusi Sektor Pariwisata terhadap PAD (%)	0,64 %

		Meningkatnya Daya Saing Pariwisata	Persentase Peningkatan Kunjungan Wisatawan	23% 104. 451	25% 134. 516	26% 135. 420	27% 136. 336	28% 137. 265
		Meningkatnya Pelestarian Budaya Daerah	Persentase Pelestarian Budaya Daerah	51,7 2% (15/ 29*1 00)	79,3 1% (23/ 29*1 00)	82,7 5% (24/ 29*1 00)	93,1 0% (27/ 29*1 00)	100% (29/2 9*10 0)
2	Meningkatkan tata kelola pemerintahan yang baik dan profesional		Nilai SAKIP OPD	B	B	BB	BB	BB
		Meningkatnya akuntabilitas kinerja Perangkat Daerah	➤ Persentase Capaian Kinerja Program Perangkat Daerah	90	90	90	90	95

Untuk tahun 2021 target yang ingin dicapai adalah sebagai berikut :

NO	TUJUAN	SASARAN	INDIKATOR TUJUAN/ SASARAN	TARGET KINERJA TUJUAN/SASARA N PADA TAHUN 2022
1	Meningkatkan kontribusi PAD sektor pariwisata		Persentase Kontribusi Sektor Pariwisata terhadap PAD (%)	0,50%
2	Meningkatkan tata kelola pemerintahan yang baik dan profesional		Nilai SAKIP OPD	BB
		Meningkatnya Daya Saing Pariwisata	Persentase Peningkatan Kunjungan Wisatawan	27 % 136.336
		Meningkatnya Pelestarian Budaya Daerah	Persentase Pelestarian Budaya Daerah	93,10% (27/29*100)
		Meningkatnya akuntabilitas kinerja Perangkat Daerah	Persentase Capaian Kinerja Program Perangkat Daerah	90

Untuk memenuhi Keterkaitan Visi, Misi, Tujuan dan Sasaran dengan Rencana Kinerja (RKT) pada Dinas Pariwisata dan Kebudayaan Kabupaten Sinjai maka ditetapkan Indikator Kinerja Utama (IKU).

**Tabel 2.4 Penetapan Indikator Kinerja Utama (IKU)
INDIKATOR KINERJA UTAMA DINAS PARIWISATA DAN KEBUDAYAAN
KABUPATEN SINJAI TAHUN 2018-2023**

No	Sasaran Strategis	Indikator Kinerja Utama	Satuan	Rumus
1	2	3	4	5
1	Meningkatnya Daya Saing Pariwisata	1 Persentase Peningkatan Kunjungan Wisatawan	%	$\frac{\text{jml wisatawan tahun n} - \text{Jml wisatawan tahun dasar}}{\text{jumlah wisatawan tahun dasar}} \times 100\%$
2	Meningkatnya Pelestarian Budaya Daerah	2 Persentase Pelestarian Budaya Daerah	%	$\frac{\text{Jumlah Budaya yang dilestarikan}}{\text{Total target budaya yang akan dilestarikan}} \times 100\%$
3	Meningkatnya akuntabilitas kinerja Perangkat Daerah	3 Persentase Capaian Kinerja Program Perangkat Daerah	%	$\frac{\text{Realisasi program tahun berjalan}}{\text{jumlah program tahun berjalan}} \times 100\%$

Sumber : Penetapan IKU Dinas Pariwisata dan Kebudayaan Kabupaten Sinjai Tahun 2018-2023

Untuk tahun 2022 ditetapkanlah Indikator Kinerja Utama sebagai berikut :

Tabel 2.5
Indikator Kinerja Utama Tahun 2022
Dinas Pariwisata dan Kebudayaan Kabupaten Sinjai

No	Sasaran Strategis	Indikator Kinerja Utama		Satuan	Target Tahun 2022
1	2	3		4	5
1	Meningkatnya Daya Saing Pariwisata	1	Persentase Peningkatan Kunjungan Wisatawan	%	27 %
2	Meningkatnya Pelestarian Budaya Daerah	2	Persentase Pelestarian Budaya Daerah	%	93,10%
3	Meningkatnya akuntabilitas kinerja Perangkat Daerah	3	Persentase Capaian Kinerja Program Perangkat Daerah	%	90%

b. Penentuan Isu-Isu Strategis

Analisis isu-isu strategis merupakan bagian penting dan sangat menentukan dalam proses penyusunan rencana pembangunan daerah untuk melengkapi tahapan-tahapan yang telah dilakukan sebelumnya. Identifikasi isu yang tepat

dan bersifat strategis meningkatkan akseptabilitas prioritas pembangunan, dapat dioperasionalkan dan secara moral serta etika birokratis dapat dipertanggungjawabkan. Perencanaan pembangunan antara lain dimaksudkan agar layanan SKPD senantiasa mampu menyesuaikan diri dengan lingkungan dan aspirasi pengguna layanan.

Isu-isu strategis berdasarkan tugas dan fungsi SKPD adalah kondisi atau hal yang harus diperhatikan atau dikedepankan dalam perencanaan pembangunan karena dampaknya yang signifikan bagi SKPD dimasa datang. Suatu kondisi/kejadian yang menjadi isu strategis adalah keadaan yang apabila tidak diantisipasi, akan menimbulkan kerugian yang lebih besar atau sebaliknya, dalam hal tidak dimanfaatkan, akan menghilangkan peluang untuk meningkatkan layanan kepada masyarakat dalam jangka panjang. maka isu-isu strategis yang menjadi perhatian adalah:

1) Belum optimalnya pengembangan potensi destinasi dan daya tarik wisata.

Masalah yang menjadi isu strategis ini dikarenakan adanya beberapa faktor yaitu :

- Adanya destinasi wisata yang terbengkalai pengelolaannya sehingga pengunjungnya semakin berkurang. Sebagai wilayah dengan kondisi geografis yang cukup unik dengan gabungan daerah dataran tinggi.

- pegunungan, dataran rendah disekitar pantai serta wilayah gugusan pulau menjadikan Kabupaten Sinjai salah satu wilayah di provinsi Sulawesi Selatan yang masih cukup tertinggal dalam pembangunan infrastruktur jika dibandingkan dengan wilayah lain yang telah menjadikan pariwisata sebagai sektor andalan ekonomi daerah dan masyarakat di Sulawesi Selatan.
- Kualitas sumberdaya manusia pariwisata yang masih rendah

Kualitas sumber daya manusia pariwisata baik pada sektor pemerintah maupun industri masih sangat terbatas. Hal ini disebabkan oleh pola rekrutmen dan pengembangan karir pada sektor pemerintahan masih belum berjalan optimal.

- Pengelolaan sektor kepariwisataan belum terintegrasi optimal dengan pengelolaan fasilitas ekonomi wilayah seperti hotel dan restoran dalam rangka meningkatkan kontribusi sektor kepariwisataan terhadap PAD dan PDRB.

Investasi pariwisata yang ada di Kabupaten Sinjai saat ini hampir sepenuhnya merupakan investasi dari pengusaha lokal yang dalam penyediaan usaha/industri pariwisata dilakukan melalui pengalihan dan atau penambahan fungsi dari rumah mereka menjadi usaha hotel atau restoran serta usaha pariwisata lainnya.

2) Belum optimalnya promosi pariwisata

Belum optimalnya promosi pariwisata disebabkan karena kurang terpromosikannya sejumlah destinasi wisata budaya dan ekologi pada tingkat nasional dan global sehingga jumlah pengunjungnya tidak berkembang pesat.

Pengembangan pasar dan pola pemasaran pariwisata kabupaten Sinjai dilaksanakan masih cenderung konvensional melalui berbagai media namun pada tempat dan waktu yang kurang sesuai.

3) Belum optimalnya pelestarian dan pengembangan cagar budaya, serta nilai-nilai budaya lokal.

Belum optimalnya pelestarian dan pengembangan cagar budaya serta nilai-nilai budaya lokal disebabkan karena kurangnya kesadaran masyarakat akan pentingnya melestarikan kekayaan budaya sebagai identitas daerah . Pembinaan kesenian sudah berjalan tapi lebih cenderung pada kesenian tradisional, meskipun pelestarian kesenian tradisional sangat penting, kesenian modern juga harus dikembangkan dalam rangka memperkaya khasanah kesenian .Masih minimnya ruang pameran dan ruang berekspresi bagi kesenian dan kebudayaan. Masih belum adanya penanda kesenian atau kebudayaan yang bersifat khas dari Kabupaten Sinjai. Belum tersedianya gedung kesenian representatif untuk pementasan indoor

Indikator dan Target Kinerja yang akan dicapai pada Tahun 2021

Dalam pelaksanaan Rencana Kinerja Tahunan (RKT) Dinas Pariwisata dan Kebudayaan Kabupaten Sinjai Tahun 2022 berorientasi pada Tujuan, Sasaran serta Indikator dan Target Kinerja yang diambil dari sasaran program/kegiatan dalam Rencana Strategis (RENSTRA) Dinas Pariwisata dan Kebudayaan Kabupaten Sinjai Tahun 2018-2023. Rencana Kerja tersebut dapat dilihat pada table berikut :

Tabel 2.6. RENCANA PROGRAM DAN KEGIATAN DINAS PARIWISATA DAN KEBUDAYAAN KABUPATEN SINJAI TAHUN 2022

NO	URUSAN / BIDANG URUSAN PEMERINTAHAN DAERAH DAN PROGRAM / KEGIATAN	LOKASI / SASARAN	INDIKATOR KINERJA PROGRAM DAN KEGIATAN		PAGU INDIKATIF	JENIS PROG & KEG
			TOLOK UKUR	TARGET		
(1)	(2)	(3)	(4)	(5)	(6)	(7)
	URUSAN PARIWISATA DAN KEBUDAYAAN					
1	Program Penunjang urusan Pemerintah daerah Kab/kota		Cakupan Pemenuhan Pelayanan Perkantoran dan pelaporan kinerja		2.950.065.135	
	Perencanaan, Penganggaran, dan Evaluasi Kinerja Perangkat Daerah	Kab. Sinjai	Cakupan Pemenuhan Kebutuhan Penunjang urusan Pemerintah Daerah		66.940.400	
	Penyusunan Dokumen Perencanaan Perangkat Daerah	Kab. Sinjai	Jumlah dokumen perencanaan yang disusun	9 Dokumen	41.374.000	Lanjutan
	Evaluasi Kinerja Perangkat Daerah	Kab. Sinjai	Jumlah Laporan Evaluasi Kinerja Perangkat Daerah Yang Disusun	20 Dokumen	25.566.400	Lanjutan
	Administrasi Keuangan Perangkat Daerah	Kab. Sinjai	Jumlah kegiatan Administrasi Keuangan Perangkat Daerah		2.394.489.140	

Penyediaan Gaji dan Tunjangan ASN	Kab. Sinjai	Terpenuhinya kebutuhan gaji ASN	22 Orang	2.308.391.940	Lanjutan
Pelaksanaan Penatausahaan dan Pengujian/Verifikasi Keuangan SKPD	Kab. Sinjai	Jumlah Dokumen Pelaporan Keuangan Yang Disusun	24 Dokumen	80.509.800	Lanjutan
Koordinasi dan Penyusunan Laporan Keuangan Akhir Tahun SKPD	Kab. Sinjai	Jumlah Laporan Keuangan Akhir Tahun Yang Disusun	1 Dokumen	5.587.400	Lanjutan
Administrasi Kepegawaian Perangkat Daerah	Kab. Sinjai	Jumlah Kegiatan Administrasi Umum Perangkat Daerah		5.500.000	
Bimbingan Teknis Implementasi Peraturan Perundang-Undangan	Kab. Sinjai	Jumlah Aparatur Yang Mengikuti Bimbingan Tekhnis	1 orang	5.500.000	Lanjutan
Administrasi Umum Perangkat Daerah	Kab. Sinjai	Ketersediaan Kebutuhan Penunjang Administrasi Umum		178.843.800	
Penyediaan Komponen Instalasi Listrik/Penerangan Bangunan Kantor	Kab. Sinjai	Jumlah Komponen Instalasi Listrik yang disediakan	6 Unit	1.660.000	Lanjutan
Penyediaan Bahan Bacaan dan Peraturan Perundang-undangan	Kab. Sinjai	Jumlah waktu penyediaan surat kabar	12 Bulan	6,000,000	Lanjutan
Penyelenggaraan Rapat Koordinasi dan Konsultasi SKPD	Kab. Sinjai	Waktu penyelenggaraan rapat-rapat koordinasi dan konsultasi dalam dan luar	12 Bulan	171.183.700	Lanjutan

			daerah			
	Pengadaan Barang Milik Daerah Penunjang Urusan Pemerintah Daerah	Kab. Sinjai	Cakupan Pemenuhan Kebutuhan Penunjang Urusan Pemerintah Daerah		125.430.500	
	Pengadaan Peralatan dan Mesin Lainnya	Kab.Sinjai	Jumlah Pengadaan Peralatan dan Mesin Lainnya	5 Unit	125.430.500	Baru
	Penyediaan Jasa Penunjang Urusan Pemerintahan Daerah	Kab. Sinjai	Jumlah Kegiatan Penyediaan Jasa Penunjang Urusan Pemerintahan Daerah		136.633.095	
	Penyediaan Jasa Komunikasi ,Sumber Daya Air dan Listrik	Kab. Sinjai	Jumlah Waktu Penyediaan jasa komunikasi, sumber daya air dan listrik	12 Bulan	43.131.495	
	Penyediaan Jasa Pelayana Umum Kantor	Kab. Sinjai	Jumlah waktu penyediaan jasa pelayanan umum kantor	12 Bulan	93.501.600	
	Pemeliharaan Barang Milik Daerah Penunjang Urusan Pemerintahan Daerah	Kab. Sinjai	Jumlah pelaksanaan Pemeliharaan Barang Milik Daerah yang dilaksanakan		42.228.200	
	Penyediaan Jasa Pemeliharaan, Biaya Pemeliharaan, Pajak, dan Perizinan Kendaraan Dinas Operasional atau Lapangan	Kab. Sinjai	Jumlah kendaraan dinas yang mendapatlan jasa perizinan dan pemeliharaan kendaraan	6 Unit	38.168.200	Lanjutan

	Pemeliharaan Peralatan dan Mesin Lainnya	Kab. Sinjai	Jumlah peratan dan perlengkapan kantor yang di pelihara	11 Unit	4.060.000	Lanjutan
2	PROGRAM PENINGKATAN DAYA TARIK DESTINASI PARIWISATA	Kab. Sinjai	Cakupan entitas pengelolaan Destinasi		495.767.045	
	Pengelolaan Daya Tarik Wisata Kabupaten/Kota	Kab. Sinjai	Jumlah kegiatan pengelolaan daya tarik kabupaten/kota yang dilaksanakan		12.846.000	
	Pengembangan Daya Tarik Wisata Kabupaten/Kota	Kab. Sinjai	Jumlah pengelola desa wisata yang di bina	30 orang	12.846.000	Lanjutan
	Pengelolaan Destinasi Pariwisata Kabupaten/Kota	Kab. Sinjai	Jumlah kegiatan pengelolaan destinasi pariwisata yang dilaksanakan		433.206.650	
	Pengadaan/Pemeliharaan/Rehabilitasi Sarana dan Prasarana dalam Pengelolaan Destinasi Pariwisata Kabupaten/Kota	Kab. Sinjai	Jumlah destinasi pariwisata yang terpelihara	2 Destinasi	433.206.650	Lanjutan
	Penetapan Tanda Daftar Usaha Pariwisata Daerah Kabupaten/Kota	Kab. Sinjai	Jumlah kegiatan penetapan tanda daftar usaha pariwisata daerah kabupaten/kota		49.714.395	
	Pengelolaan Investasi Pariwisata	Kab. Sinjai	Jumlah Pemakaian Gedung Pertemuan	15 Kali	49.714.395	Lanjutan
3	PROGRAM PEMASARAN PARIWISATA	Kab. Sinjai	Presentase pelaksanaan promosi wisata		69.907.500	

			daerah			
	Pemasaran Pariwisata Dalam dan Luar Negeri Daya Tarik, Destinasi dan Kawasan Strategis Pariwisata Kabupaten/Kota	Kab. Sinjai	Jumlah kegiatan Pemasaran Pariwisata Dalam dan Luar Negeri Daya Tarik Destinasi dan Kawasan Strategi Pariwisata Kabupaten/Kota		69.907.500	
	Penguatan Promosi melalui Media Cetak, Elektronik, dan Media Lainnya Baik Dalam dan Luar Negeri	Kab. Sinjai	Jumlah media promosi Pariwisata	4 Akun/ Aplikasi	15.301.300	Lanjutan
	Penyediaan Data dan Penyebaran Informasi Pariwisata Kabupaten/Kota, Baik Dalam dan Luar Negeri	Kab. Sinjai	Tersedianya Data dan Informasi Pariwisata Sinjai	12 Laporan	54.606.200	Lanjutan
4	PROGRAM PENGEMBANGAN KEBUDAYAAN	Kab. Sinjai	Persentase Pengembangan Kebudayaan		47.411.200	
	Pelestarian Kesenian Tradisional yang Masyarakat Pelakunya dalam Daerah Kabupaten/Kota	Kab. Sinjai	Jumlah kegiatan pelestarian kesenian tradisional yang masyarakat pelakunya dalam daerah Kabupaten/Kota		7.480.000	
	Pembinaan Sumber Daya Manusia,	Kab. Sinjai	Jumlah penjemputan Tamu Daerah yang	2 Kali	7.480.000	Lanjutan

	Lembaga, dan Pranata Tradisional		dilaksanakan	Penjemputan		
5	PROGRAM PENGEMBANGAN KESENIAN TRADISIONAL	Kab. Sinjai	Persentase pengembangan kesenian tradisional		15.406.200	
	Pembinaan Kesenian yang Masyarakat Pelakunya dalam Daerah Kabupaten/Kota	Kab. Sinjai	Jumlah kegiatan Pembinaan Kesenian Yang Masyarakat Pelakunya Dalam Daerah Kabupaten/Kota		15.406.200	
	Peningkatan Kapasitas Tata Kelola Lembaga Kesenian Tradisional	Kab. Sinjai	Jumlah Pembinaan Tenaga Kesenian yang di bina	175 orang	15.406.200	Lanjutan
6	PROGRAM PELESTARIAN DAN PENGELOLAAN CAGAR BUDAYA	Kab. Sinjai	Persentase Pelestarian Cagar Budaya		24.525.000	
	Penetapan Cagar Budaya Peringkat Kabupaten/Kota	Kab. Sinjai	Persentase Pelestarian Cagar Budaya		24.525.000	
	Persentase Pelestarian Cagar Budaya	Kab. Sinjai	Jumlah Cagar Budaya kab/kota yang di tetapkan	3 CB	24.525.000	Baru
JUMLAH					3.563.150.880	

Sinjai, 1 Oktober 2021

Kepala Dinas Pariwisata dan Kebudayaan

Kepala Dinas


Dns. Y. FADI SAMAD, M. Si

BAB III

PENUTUP

Rencana Kinerja Tahunan Dinas Pariwisata dan Kebudayaan Kabupaten Sinjai Tahun 2022 merupakan Dokumen Rencana Kinerja Tahunan yang sangat penting sebagai pedoman dalam mengimplementasikan program dan kegiatan dalam jangka waktu satu tahun untuk mendukung dan melaksanakan tugas pokok dan fungsi Dinas Pariwisata dan Kebudayaan Kabupaten Sinjai.


Sebagai suatu pedoman perencanaan, maka hal yang paling mendasar dari keberhasilan setiap program dan kegiatan yang direncanakan adalah terletak pada bagaimana semua hal yang telah direncanakan tersebut dilaksanakan secara konsisten oleh masing-masing Bidang di lingkungan Dinas Pariwisata dan Kebudayaan Kabupaten Sinjai.

Berkaitan dengan hal tersebut dengan berpedoman pada Rencana Kinerja Tahunan 2022 Dinas Pariwisata dan Kebudayaan, masing-masing Bidang berupaya semaksimal mungkin melaksanakan secara konsisten semua program dan kegiatan yang telah direncanakan pada Tahun 2022.

Penyusunan Rencana Kinerja Tahunan (RKT) Dinas Pariwisata dan Kebudayaan Kabupaten Sinjai disusun untuk mewujudkan terselenggaranya pemerintah yang baik (*Good Governance*) atau Pemerintah yang berdaya guna dan berhasil guna, transparansi, bersih serta bertanggungjawab. Perencanaan kinerja merupakan penjabaran sasaran dan program dalam berbagai kegiatan secara tahunan melalui penetapan target kinerja tahunan untuk seluruh indikator kinerja kegiatan.

Sinjai, 1 Oktober 2021

Kepala Dinas Pariwisata dan
Kebudayaan Kabupaten Sinjai,



Drs. YUHADI SAMAD, M. Si